



Statistische Berichte

Ausfuhr und Einfuhr Bayerns im Oktober 2018



G III 1 m 10/2018
Hrsg. im Dezember 2018
Bestellnr. G3000C 201810

Zeichenerklärung

- 0 mehr als nichts, aber weniger als die Hälfte der kleinsten in der Tabelle nachgewiesenen Einheit
- nichts vorhanden oder keine Veränderung
- / keine Angaben, da Zahlen nicht sicher genug
- Zahlenwert unbekannt, geheimzuhalten oder nicht rechenbar
- ... Angabe fällt später an
- X Tabellenfach gesperrt, da Aussage nicht sinnvoll
- () Nachweis unter dem Vorbehalt, dass der Zahlenwert erhebliche Fehler aufweisen kann
- p vorläufiges Ergebnis
- r berichtigtes Ergebnis
- s geschätztes Ergebnis
- D Durchschnitt
- ≙ entspricht

Auf- und Abrunden

Im Allgemeinen ist ohne Rücksicht auf die Endsummen auf- bzw. abgerundet worden. Deshalb können sich bei der Summierung von Einzelangaben geringfügige Abweichungen zu den ausgewiesenen Endsummen ergeben. Bei der Aufgliederung der Gesamtheit in Prozent kann die Summe der Einzelwerte wegen Rundens vom Wert 100 % abweichen. Eine Abstimmung auf 100 % erfolgt im Allgemeinen nicht.

Publikationsservice

Das Bayerische Landesamt für Statistik veröffentlicht jährlich über 400 Publikationen. Das aktuelle Veröffentlichungsverzeichnis ist im Internet als Datei verfügbar, kann aber auch als Druckversion kostenlos zugesandt werden.

Kostenlos

ist der Download der meisten Veröffentlichungen, z.B. von Statistischen Berichten (PDF- oder Excel-Format).

Kostenpflichtig

sind alle Printversionen (auch von Statistischen Berichten), Datenträger und ausgewählte Dateien (z.B. von Verzeichnissen, von Beiträgen, vom Jahrbuch).

Newsletter Veröffentlichungen

Die Themenbereiche können individuell ausgewählt werden. Über Neuerscheinungen wird aktuell informiert.

Webshop

 Alle Veröffentlichungen sind im Internet verfügbar unter www.statistik.bayern.de/veroeffentlichungen

Impressum

Statistische Berichte

bieten in tabellarischer Form neuestes Zahlenmaterial der jeweiligen Erhebung. Dieses wird, soweit erforderlich, methodisch erläutert und kurz kommentiert.

Herausgeber, Druck und Vertrieb

Bayerisches Landesamt für Statistik
Nürnberger Straße 95
90762 Fürth

Papier

Gedruckt auf umweltfreundlichem Papier, chlorfrei gebleicht.

Vertrieb

E-Mail vertrieb@statistik.bayern.de
Telefon 089 2119-3205
Telefax 089 2119-3457

Auskunftsdienst

E-Mail info@statistik.bayern.de
Telefon 089 2119-3218
Telefax 089 2119-13580

© Bayerisches Landesamt für Statistik, Fürth 2018
Vervielfältigung und Verbreitung, auch auszugsweise, mit Quellenangabe gestattet.

Hinweis: Diese Druckschrift wird im Rahmen der Öffentlichkeitsarbeit der Bayerischen Staatsregierung herausgegeben. Sie darf weder von Parteien noch von Wahlwerbern oder Wahlhelfern im Zeitraum von fünf Monaten vor einer Wahl zum Zwecke der Wahlwerbung verwendet werden. Dies gilt für Landtags-, Bundestags-, Kommunal- und Europawahlen. Missbräuchlich ist während dieser Zeit insbesondere die Verteilung auf Wahlveranstaltungen, an Informationsständen der Parteien sowie das Einlegen, Aufdrucken und Aufkleben parteipolitischer Informationen oder Werbemittel. Untersagt ist gleichfalls die Weitergabe an Dritte zum Zwecke der Wahlwerbung. Auch ohne zeitlichen Bezug zu einer bevorstehenden Wahl darf die Druckschrift nicht in einer Weise verwendet werden, die als Parteinahme der Staatsregierung zugunsten einzelner politischer Gruppen verstanden werden könnte. Den Parteien ist es gestattet, die Druckschrift zur Unterrichtung ihrer eigenen Mitglieder zu verwenden.

Inhaltsverzeichnis

Vorbemerkungen	4
Wichtige Hinweise	7
 Abbildungen und Tabellen	
Abb. 1 Monatliche Entwicklung der Ausfuhr Bayerns von November 2016 bis Oktober 2018 nach Bestimmungsländergruppen	8
Abb. 2 Monatliche Entwicklung der Einfuhr Bayerns von November 2016 bis Oktober 2018 nach Ursprungsländergruppen	8
Abb. 3 Ausfuhr Bayerns im Oktober 2018 nach ausgewählten Warenuntergruppen	9
Abb. 4 Ausfuhr Bayerns im Oktober 2018 nach ausgewählten Bestimmungsländern	9
Abb. 5 Einfuhr Bayerns im Oktober 2018 nach ausgewählten Warenuntergruppen	23
Abb. 6 Einfuhr Bayerns im Oktober 2018 nach ausgewählten Ursprungsländern	23
1a. Entwicklung der Ausfuhr Bayerns nach Warengruppen	10
2a. Ausfuhr Bayerns nach Warengruppen	12
3a. Ausfuhr Bayerns nach Warengruppen und Warenuntergruppen	13
4a. Ausfuhr Bayerns nach Erdteilen, Bestimmungsländern und Ländergruppen	18
1b. Entwicklung der Einfuhr Bayerns nach Warengruppen	24
2b. Einfuhr Bayerns nach Warengruppen	26
3b. Einfuhr Bayerns nach Warengruppen und Warenuntergruppen	27
4b. Einfuhr Bayerns nach Erdteilen, Ursprungsländern und Ländergruppen	32
Länderverzeichnis für die Außenhandelsstatistik	37
Ländergruppen	39

Vorbemerkungen

Rechtsgrundlagen:

Gesetz über die Statistik für Bundeszwecke (Bundesstatistikgesetz – BStatG) vom 22. Januar 1987 (BGBl I S. 462, 565), zuletzt geändert durch Artikel 3 des Gesetzes vom 7. September 2007 (BGBl I S. 2246),

Verordnung (EG) Nr. 638/2004 des Europäischen Parlaments und des Rates vom 31. März 2004 über die Gemeinschaftsstatistiken des Warenverkehrs zwischen Mitgliedstaaten und zur Aufhebung der Verordnung (EWG) Nr. 3330/91 des Rates (ABl. EG Nr. L 102 S. 1), geändert durch Verordnung (EG) Nr. 222/2009 des Europäischen Parlaments und des Rates vom 11. März 2009 (ABl. L 87 vom 31.3.2009, S. 160),

Verordnung (EG) Nr. 1982/2004 der Kommission vom 18. November 2004 zur Durchführung der Verordnung (EG) Nr. 638/2004 des Europäischen Parlaments und des Rates über die Gemeinschaftsstatistiken des Warenverkehrs zwischen Mitgliedstaaten und zur Aufhebung der Verordnungen (EG) Nr. 1901/2000 und (EWG) Nr. 3590/92 der Kommission (ABl. EG Nr. L 343 S. 3), zuletzt geändert durch Verordnung (EU) Nr. 96/2010 der Kommission vom 4. Februar 2010 (ABl. L 34 vom 5.2.2010, S. 1),

Verordnung (EG) Nr. 471/2009 des Europäischen Parlaments und des Rates vom 6. Mai 2009 über Gemeinschaftsstatistiken des Außenhandels mit Drittländern und zur Aufhebung der Verordnung (EG) Nr. 1172/95 des Rates (ABl. L 152 vom 16.6.2009, S. 23),

Verordnung (EU) Nr. 92/2010 der Kommission vom 2. Februar 2010 zur Durchführung der Verordnung (EG) Nr. 471/2009 des Europäischen Parlaments und des Rates über Gemeinschaftsstatistiken des Außenhandels mit Drittländern hinsichtlich des Datenaustauschs zwischen den Zollbehörden und den nationalen statistischen Stellen, der Erstellung von Statistiken und der Qualitätsbewertung (ABl. L 31 vom 3.2.2010, S. 4),

Verordnung (EU) Nr. 113/2010 der Kommission vom 9. Februar 2010 zur Durchführung der Verordnung (EG) Nr. 471/2009 des Europäischen Parlaments und des Rates über Gemeinschaftsstatistiken des Außenhandels mit Drittländern hinsichtlich der Abdeckung des Handels, der Definition der Daten, der Erstellung von Statistiken des Handels nach Unternehmensmerkmalen und Rechnungswährung sowie besonderer Waren oder Warenbewegungen (ABl. L 37 vom 10.2.2010, S. 1),

Verordnung (EU) Nr. 1106/2012 der Kommission vom 27. November 2012 zur Durchführung der Verordnung (EG) Nr. 471/2009 des Europäischen Parlaments und des Rates über Gemeinschaftsstatistiken des Außenhandels mit Drittländern hinsichtlich der Aktualisierung des Verzeichnisses der Länder und Gebiete (ABl. L 328 vom 28.11.2012, S. 7)

Außenhandelsstatistikgesetz (AHStatG) in der im Bundesgesetzblatt Teil III, Gliederungsnummer 7402-1, veröffentlichten bereinigten Fassung, zuletzt geändert durch Artikel 10 des Gesetzes vom 25. April 2007 (BGBl I S. 594),

Außenhandelsstatistik-Durchführungsverordnung (AHStatDV) in der Fassung der Bekanntmachung vom 29. Juli 1994 (BGBl I S. 1993), zuletzt geändert durch Verordnung vom 24. November 2008 (BGBl I S. 2238).

Gegenstand:

Die Außenhandelsstatistik Bayerns stellt den grenzüberschreitenden Warenverkehr Bayerns mit dem Ausland dar. Seit 1993 gliedert sich die Außenhandelsstatistik wegen der unterschiedlichen Erhebungsformen in die Intrahandelsstatistik (Handel mit den EU-Ländern) und die Extrahandelsstatistik (Handel mit den übrigen Staaten). Ausland im Sinne der Außenhandelsstatistik ist das Gebiet außerhalb der Bundesrepublik Deutschland.

Erhebungsgebiet:

Das Erhebungsgebiet der Außenhandelsstatistik umfasst das Gebiet des Freistaats Bayern.

Anmeldung:

Den Ergebnissen der Außenhandelsstatistik liegen im Allgemeinen die Angaben der Einführer und Ausführer zugrunde. Die Anmeldung zur Extrahandelsstatistik erfolgt in der Regel mit den Vordrucken „Einfuhranmeldung“ und „Ausfuhranmeldung“. Den Ergebnissen der Intrahandelsstatistik liegen die statistischen Anmeldungen der innergemeinschaftlichen Erwerbe und Lieferungen im Sinne des Umsatzsteuergesetzes zugrunde.

Darstellungsform:

In der Außenhandelsstatistik wird die Ausfuhr im Spezialhandel und die Einfuhr im Generalhandel dargestellt.

Der **Spezialhandel** enthält im Wesentlichen die Waren, die aus der Erzeugung, der Bearbeitung oder Verarbeitung des Erhebungsgebietes stammen und ausgehen.

Er umfasst die Ausfuhr von Waren

- aus dem freien Verkehr,
- nach zollamtlich bewilligter aktiver Veredelung (Eigen- und Lohnveredelung),
- zur zollamtlich bewilligten passiven Veredelung, auch Ausbesserung.

Für die Ausfuhrstatistik der einzelnen Länder der Bundesrepublik Deutschland bildet der Herstellungsort der Güter das Grundmerkmal. Sind mehrere Orte an der Herstellung beteiligt, so gilt derjenige als Herstellungsort, in dem die Exportware die letzte, wirtschaftlich gerechtfertigte, wesentliche Be- oder Verarbeitung erfahren hat.

Der **Generalhandel** enthält alle in das Erhebungsgebiet eingehenden Waren mit Ausnahme der Waren der Durchfuhr und des Zwischenauslandsverkehrs.

Generalhandel und Spezialhandel enthalten übereinstimmend die unmittelbare Einfuhr von Waren in den freien Verkehr, zur zollamtlich bewilligten aktiven Veredelung (Eigen- und Lohnveredelung), nach zollamtlich bewilligter passiver Veredelung, auch Ausbesserung.

Der Generalhandel unterscheidet sich vom Spezialhandel durch die verschiedene Nachweisung der auf Lager eingeführten ausländischen Waren.

Nachgewiesen werden

- im Generalhandel alle Einfuhren auf Lager im Zeitpunkt ihrer Einlagerung,
- im Spezialhandel dagegen nur diejenigen Einfuhren auf Lager, die nicht zur Wiederausfuhr gelangen, zum Zeitpunkt ihrer Einfuhr aus Lager.

Die Einfuhr Bayerns im Generalhandel enthält also nicht nur die Waren, die zum Gebrauch, zum Verbrauch, zur Bearbeitung oder Verarbeitung in Bayern bestimmt sind, sondern auch Waren, die über Bayern als erstes bekanntes Zielland in andere Länder des Bundesgebiets oder wieder ins Ausland weitergeleitet werden.

Für die einzelnen Länder der Bundesrepublik Deutschland können somit – im Gegensatz zu deren Ausfuhr, bei der der Spezialhandel erfasst wird – die Einfuhren nur im Generalhandel ermittelt werden.

Befreiungen und Vereinfachungen:

Im Rahmen der Extrahandelsstatistik sind – bis auf wenige Ausnahmen – Warensendungen von weniger als 1000 Euro von der Anmeldung befreit.

Im Rahmen der Intrahandelsstatistik sind Unternehmen befreit, deren im Intrahandel getätigte jährlichen Versendungen in andere Mitgliedstaaten den Wert von 500 000 Euro und/oder Eingänge aus anderen Mitgliedstaaten den Wert von 800 000 Euro im Vorjahr oder im laufenden Jahr nicht überschritten haben. Privatpersonen sind in der Intrahandelsstatistik grundsätzlich von der Auskunftspflicht befreit. Die Befreiungen sind als Zuschätzungen in den Außenhandelsergebnissen enthalten.

Nicht einbezogen sind ferner Waren, die von ausländischen Streitkräften, die in der Bundesrepublik Deutschland stationiert sind, selbst ausgeführt und eingeführt werden.

Berichtsmonat:

Die Ausfuhren und Einfuhren werden im Allgemeinen im Monat des Grenzübergangs nachgewiesen. Durch unvermeidbare Aufenthalte bei der Anmeldung, aber auch durch Rückfragen, können in geringem Umfang Ausfuhren und Einfuhren in einer späteren Berichtszeit nachgewiesen sein.

Warensystematik:

Benennung und Gruppierung der Waren in den Tabellen erfolgen seit Berichtsmonat Januar 2002 nach der Gliederung „Warengruppen und -untergruppen der Ernährungswirtschaft und der Gewerblichen Wirtschaft, (EGW Rev. 2002)“.

Mengen:

Die Mengenangaben (Dezitonne = dt = 100 kg) beziehen sich auf das Eigen- bzw. Reingewicht der Waren.

Werte:

Die Werte beziehen sich grundsätzlich auf den Grenzübergangswert, d. h. auf den Wert frei Grenze des Erhebungsgebietes. Bei der Ausfuhr oder Einfuhr nach Veredelung ist stets der volle Warenwert einschließlich der Veredelungskosten und der Vertriebskosten eingesetzt.

Bestimmungs- und Ursprungsgebiete:

In der Ausfuhr wird als Bestimmungsland das Land nachgewiesen, in dem die Waren gebraucht oder verbraucht, bearbeitet oder verarbeitet werden sollen. Ist das Bestimmungsland nicht bekannt, so gilt das letzte bekannte Land, in das die Waren verbracht werden sollen, als Bestimmungsland.

In der Einfuhr wird als Ursprungsland das Land nachgewiesen, in dem die Waren vollständig gewonnen oder hergestellt worden sind oder ihre letzte wesentliche und wirtschaftlich gerechtfertigte Be- oder Verarbeitung erfahren haben. Ist das Ursprungsland nicht bekannt, so tritt an diese Stelle das Versendungsland.

Auf- und Abrundungen:

Gelegentlich auftretende Differenzen in den Summen sind auf das Runden der Einzelpositionen zurückzuführen.

Vorläufige Ergebnisse:

Die Angaben für das Jahr 2018 stellen vorläufige Ergebnisse dar.

Wichtige Hinweise

Monatliche Revisionen:

Bisher wurden die Außenhandelsergebnisse auf Detailebene in Deutschland nur einmal jährlich revidiert. Dies geschah rund neun bis zehn Monate nach Ablauf eines Berichtsjahrs. Nach den aktuellen Qualitätsvorgaben der Europäischen Union (EU) sind die Revisionspraktiken in den Mitgliedstaaten zu harmonisieren. Im Zuge dieses Harmonisierungsprozesses werden zeitnahe monatliche Revisionen angestrebt.

Ab Berichtsjahr 2011 werden die Außenhandelsergebnisse monatlich revidiert. Die erste Revision eines Monats findet zusammen mit der Aufbereitung des zweiten Folgemonats statt. Insgesamt werden für jeden Monatsbericht sechs aufeinander folgende monatliche Revisionen durchgeführt. Im Oktober des Folgejahres erfolgt zudem noch eine zusätzliche Jahresrevision. Die Ergebnisse werden dann - wie bisher - als endgültig betrachtet.

Eine Übersicht im Internet (www.destatis.de > weitere Themen > Außenhandel) informiert über die Zeitpunkte der Revisionen.

Die vorliegende Veröffentlichung wird nur mit dem ersten Veröffentlichungsstand eines Monats erstellt. Revisionen werden erst im übernächsten Monatsbericht berücksichtigt. Dadurch können die in dieser Veröffentlichung enthaltenen Ergebnisse von späteren Außenhandelsergebnissen abweichen. Die jeweils aktuellsten Ergebnisse erhalten Sie über unsere Online-Datenbank "Genesis-Online" (www.statistikdaten.bayern.de/).

Es ist zu beachten, dass die im jeweiligen Bericht ausgewiesenen Summen für die abgelaufenen Monate des Jahres (Kumulation) von der Addition der einzelnen, vorher veröffentlichten Monatswerte abweichen.

Hinweis zur Ermittlung der Veränderungsdaten:

Die Berechnung der Veränderungsdaten erfolgt in den Monatsberichten ab Januar 2012 jeweils auf Basis der revidierten Vormonatswerte.

Geänderte Länderzuordnung:

Ab dem Monatsbericht Januar 2012 werden die Länder Georgien, Armenien, Aserbaidschan, Kasachstan, Turkmenistan, Usbekistan, Tadschikistan und Kirgisistan (bisher Europa) unter Asien und die Länder Ceuta und Melilla (bisher Europa) unter Afrika ausgewiesen.

Zeichenerklärung:

0 mehr als nichts, aber weniger als die Hälfte der kleinsten in der Tabelle nachgewiesenen Einheit

- nichts vorhanden oder keine Veränderung

/ keine Angabe, da Zahl nicht sicher genug

. Zahlenwert unbekannt, geheimzuhalten oder nicht rechenbar

... Angabe fällt später an

x Tabellenfach gesperrt, da Aussage nicht sinnvoll

() Nachweis unter Vorbehalt, dass der Zahlenwert erhebliche Fehler aufweisen kann

p vorläufiges Ergebnis

r berichtiges Ergebnis

s geschätztes Ergebnis

D Durchschnitt

≙ entspricht

Abb. 1
Monatliche Entwicklung der Ausfuhr Bayerns von November 2016 bis Oktober 2018
nach Bestimmungsländergruppen
 in Milliarden Euro

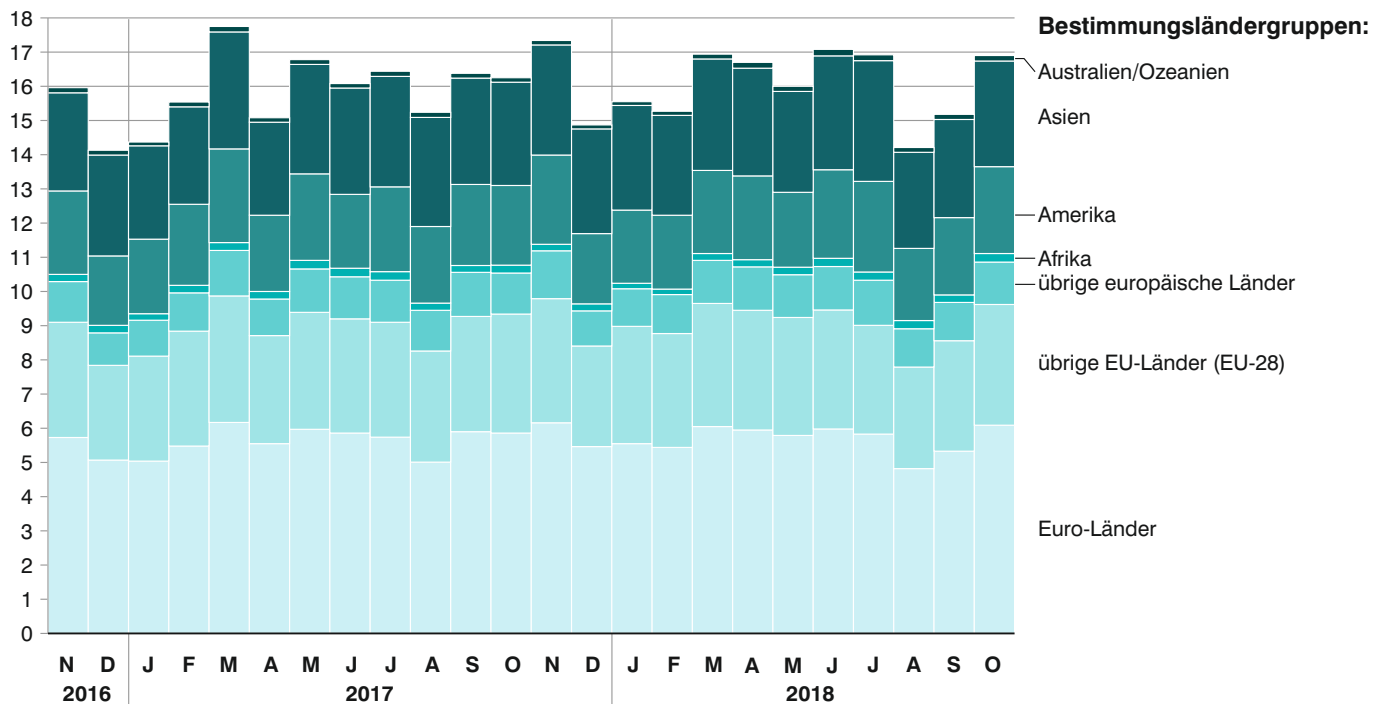


Abb. 2
Monatliche Entwicklung der Einfuhr Bayerns von November 2016 bis Oktober 2018
nach Ursprungsländergruppen
 in Milliarden Euro

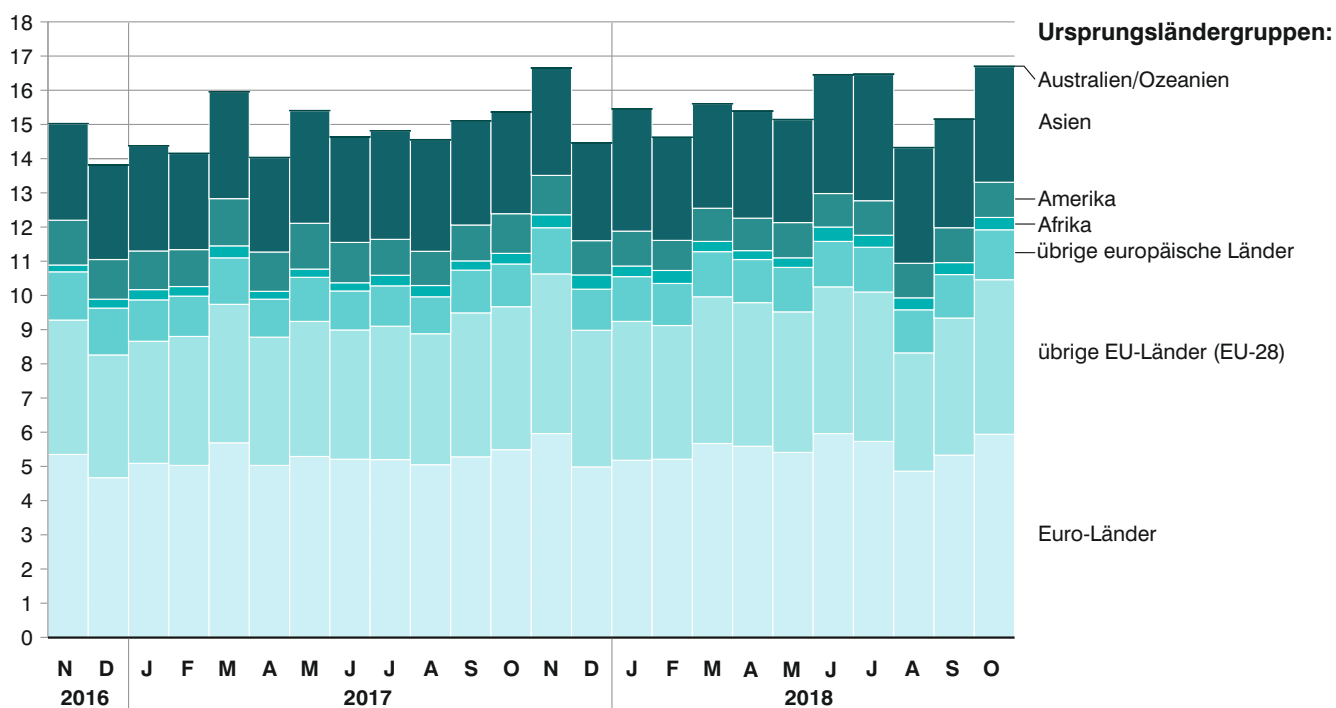


Abb. 3

Ausfuhr Bayerns im Oktober 2018 nach ausgewählten Warenuntergruppen
in Milliarden Euro

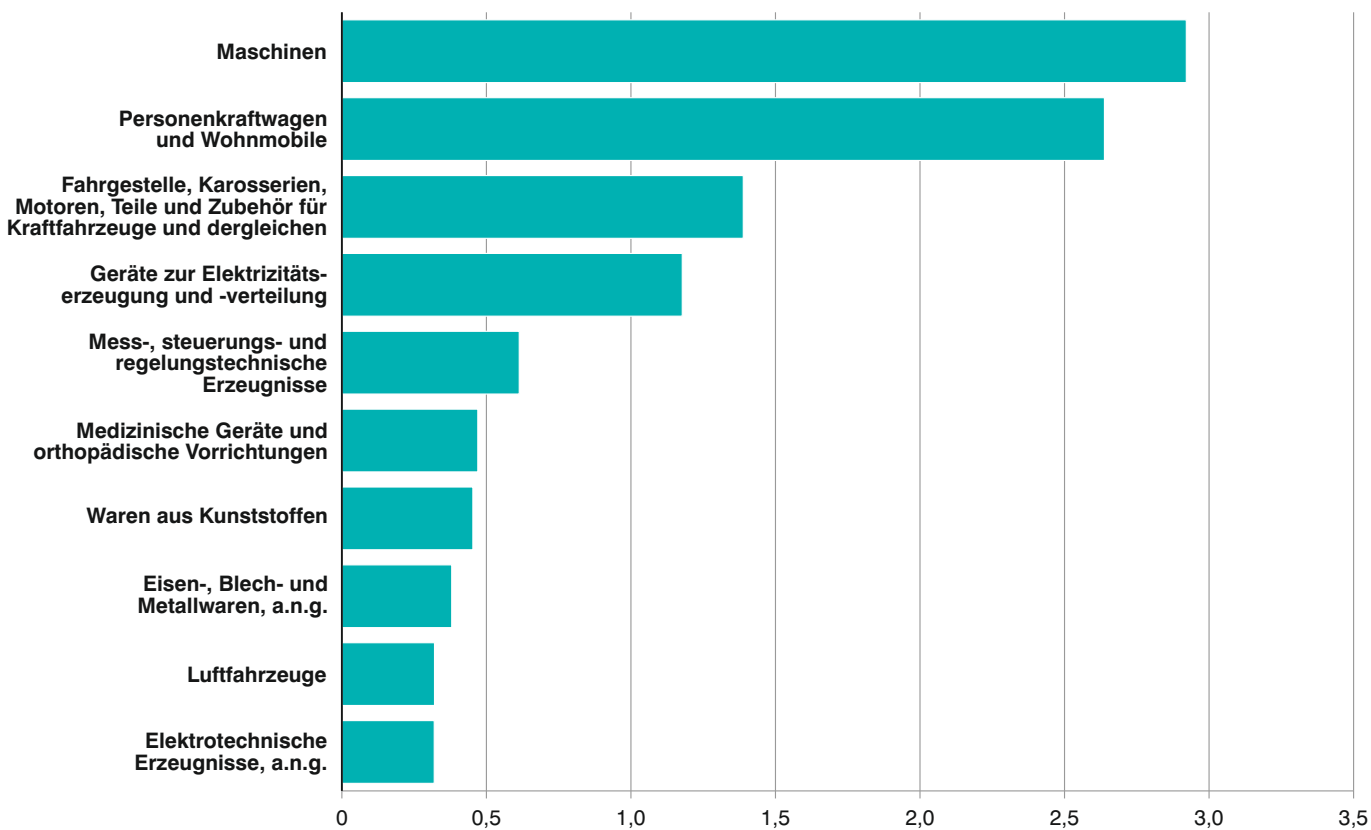
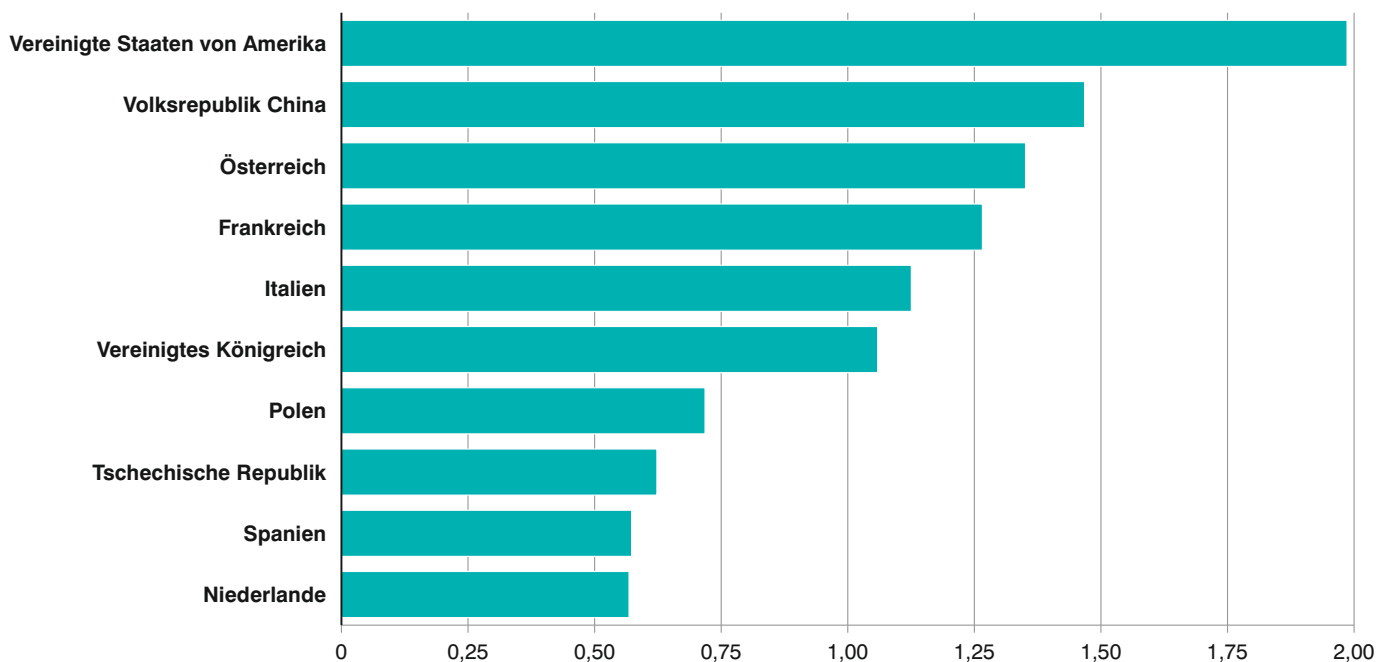


Abb. 4

Ausfuhr Bayerns im Oktober 2018 nach ausgewählten Bestimmungsländern
in Milliarden Euro



1a. Entwicklung der Ausfuhr Bayerns

Lfd. Nr.	Jahr Monat	Ausfuhr insgesamt	Ernährungswirtschaft				zusammen
			Lebende Tiere ¹⁾	Nahrungsmittel		Genussmittel	
				tierischen Ursprungs	pflanzlichen Ursprungs ²⁾		
1 000 Euro							
1	1998	77 375 090	84 757	2 038 085	1 456 200	598 586	4 177 628
2	1999	80 959 795	98 602	2 145 596	1 416 692	748 273	4 409 163
3	2000	92 877 843	129 288	2 235 377	1 519 722	827 085	4 711 473
4	2001	98 300 627	110 682	2 514 397	1 483 868	821 602	4 930 548
5	2002	102 471 896	141 483	2 427 882	1 465 606	699 920	4 734 891
6	2003	106 702 325	120 635	2 590 328	1 481 628	693 701	4 886 292
7	2004	117 493 304	136 018	2 672 589	1 545 231	749 140	5 102 978
8	2005	126 890 995	171 674	2 871 097	1 721 117	799 543	5 563 431
9	2006	140 367 506	142 327	3 149 545	1 913 676	896 718	6 102 266
10	2007	152 448 741	135 328	3 534 306	2 223 828	956 432	6 849 894
11	2008	154 333 267	135 453	3 782 572	2 518 440	1 318 895	7 755 359
12	2009	122 307 291	128 819	3 307 562	2 280 766	1 097 783	6 814 929
13	2010	144 010 552	124 407	3 503 546	2 362 598	1 053 893	7 044 443
14	2011	160 018 625	144 434	3 844 916	2 743 310	1 190 292	7 922 955
15	2012	164 588 461	156 438	3 957 837	3 061 987	1 180 877	8 357 139
16	2013	166 389 828	155 230	4 082 268	3 225 406	1 131 801	8 594 705
17	2014	168 589 339	163 730	4 220 498	3 300 386	1 138 692	8 823 306
18	2015	178 426 738	153 125	3 895 478	3 554 735	1 206 516	8 809 855
19	2016	182 253 443	120 062	3 787 184	3 668 138	1 292 337	8 867 720
20	2017	190 695 833	132 429	4 141 009	3 889 517	1 326 449	9 489 403
2017							
21	Januar	14 195 404	9 874	304 257	281 441	106 440	702 012
22	Februar	15 374 851	8 216	307 024	309 229	115 135	739 604
23	März	17 711 760	10 296	355 306	360 405	130 929	856 936
24	April	14 918 288	10 951	336 197	295 765	114 278	757 192
25	Mai	16 619 378	10 761	357 848	341 139	132 964	842 712
26	Juni	15 946 435	12 575	389 962	310 438	121 338	834 312
27	Juli	16 390 398	12 849	360 901	316 137	119 625	809 512
28	August	15 094 716	10 752	368 525	302 973	107 103	789 353
29	September	16 324 531	12 951	355 798	348 953	98 678	816 380
30	Oktober	16 136 221	12 185	341 031	353 019	90 489	796 724
31	November	17 269 690	9 256	332 271	350 068	102 082	793 676
32	Dezember	14 714 161	11 763	331 889	319 950	87 388	750 990
2018³⁾							
33	Januar	15 551 337	8 427	347 724	353 270	107 327	816 748
34	Februar	15 275 301	12 151	303 287	305 089	115 972	736 499
35	März	16 854 089	10 980	356 888	353 312	130 663	851 843
36	April	16 674 713	9 635	333 523	336 247	106 516	785 921
37	Mai	16 001 679	9 425	352 339	320 010	104 838	786 612
38	Juni	17 020 671	9 888	339 934	325 099	99 095	774 016
39	Juli	16 916 610	12 500	346 069	312 431	115 956	786 956
40	August	14 190 122	7 887	360 507	327 866	100 314	796 574
41	September	15 193 407	10 798	322 437	302 100	83 904	719 239
42	Oktober	16 896 623	9 304	343 015	350 293	89 657	792 269
43	November						
44	Dezember						
Nachrichtlich: Veränderung der Ausfuhr in Euro zum ... in %							
45	Vormonat	11,2	-13,8	6,4	16,0	6,9	10,2
46	Vorjahresmonat	4,7	-23,6	0,6	-0,8	-0,9	-0,6

¹⁾ Einschl. lebende Tiere zu anderen als Ernährungszwecken. - ²⁾ Einschl. lebende Pflanzen und Erzeugnisse der Ziergärtnerei.

- ³⁾ Vorläufige Ergebnisse.

nach Warengruppen

Gewerbliche Wirtschaft						Rückwaren, Ersatzlieferungen, andere nicht aufgliederbare Warenverkehre	Lfd. Nr.
Rohstoffe	Halbwaren	Fertigwaren			zusammen		
		insgesamt	davon				
			Vorerzeugnisse	Enderzeugnisse			
1 000 Euro							
606 928	2 277 448	63 908 353	7 029 619	56 878 734	66 792 729	-	1
643 108	2 468 827	70 085 528	6 858 135	63 227 392	73 197 462	-	2
635 582	2 493 856	73 421 194	7 150 662	66 270 532	76 550 632	-	3
714 498	3 244 636	84 207 239	8 465 126	75 742 113	88 166 375	-	4
691 257	3 406 055	89 272 768	7 623 844	81 648 924	93 370 079	-	5
737 035	2 845 833	94 154 137	7 510 864	86 643 273	97 737 005	-	6
683 296	3 376 807	95 547 794	7 520 140	88 027 655	99 607 897	2208136	7
690 019	4 198 901	105 943 307	8 278 610	97 664 797	110 832 327	1557999	8
729 532	4 765 471	113 922 269	9 018 080	104 904 189	119 417 272	1910292	9
855 341	5 700 534	125 235 927	10 212 723	115 023 205	131 791 802	2473438	10
982 054	6 274 647	135 721 642	10 491 799	125 229 843	142 978 343	2 620 504	11
793 806	6 609 585	137 187 766	10 882 387	126 305 379	144 591 157	1 986 751	12
692 822	4 565 708	108 363 487	8 953 199	99 410 287	113 622 016	1 870 346	13
903 846	6 306 832	127 797 820	11 361 217	116 436 603	135 008 498	1 957 611	14
998 587	7 246 876	141 833 600	12 500 351	129 333 247	150 079 066	2 016 607	15
954 223	7 003 812	146 432 832	12 275 748	134 157 087	154 390 869	1 840 452	16
973 696	7 048 098	147 687 718	12 107 945	135 579 773	155 709 512	2 085 611	17
988 739	6 940 841	149 627 711	12 048 324	137 579 387	157 557 291	2 208 740	18
996 784	6 422 078	159 251 690	12 470 461	146 781 229	166 670 552	2 946 331	19
977 898	7 261 780	170 531 024	13 468 081	157 062 943	178 770 701	2 435 729	20
70 329	534 746	12 747 423	1 084 991	11 662 432	13 352 498	140 894	21
81 159	549 142	13 850 107	1 076 504	12 773 604	14 480 409	154 838	22
90 997	640 419	15 943 636	1 208 079	14 735 556	16 675 052	179 772	23
79 907	597 201	13 281 981	1 104 090	12 177 891	13 959 089	202 007	24
86 725	625 023	14 862 504	1 203 681	13 658 823	15 574 252	202 414	25
75 885	628 321	14 182 538	1 131 229	13 051 310	14 886 744	225 379	26
82 270	652 046	14 647 884	1 119 344	13 528 540	15 382 199	198 687	27
76 918	561 698	13 477 257	1 068 563	12 408 694	14 115 872	189 491	28
82 193	597 817	14 572 207	1 158 157	13 414 050	15 252 217	255 934	29
89 882	657 262	14 344 246	1 147 253	13 196 993	15 091 389	248 108	30
86 528	643 225	15 477 780	1 197 593	14 280 187	16 207 534	268 480	31
75 105	574 880	13 143 461	968 597	12 174 863	13 793 446	169 725	32
84 452	626 293	13 731 953	1 209 903	12 522 050	14 442 698	291 891	33
80 406	603 464	13 599 416	1 148 525	12 450 890	14 283 286	255 516	34
83 828	614 719	15 074 184	1 230 647	13 843 537	15 772 731	229 515	35
88 248	603 778	14 940 373	1 203 543	13 736 830	15 632 399	256 392	36
86 591	659 894	14 181 238	1 194 445	12 986 793	14 927 723	287 344	37
84 859	695 086	15 136 243	1 263 038	13 873 206	15 916 189	330 466	38
88 985	680 342	14 989 771	1 216 085	13 773 686	15 759 099	370 555	39
69 986	663 160	12 262 885	1 130 687	11 132 198	12 996 031	397 516	40
79 913	589 683	13 242 241	1 139 311	12 102 929	13 911 836	562 332	41
77 369	651 131	14 769 747	1 229 987	13 539 760	15 498 247	606 108	42
							43
							44
-3,2	10,4	11,5	8,0	11,9	11,4	7,8	45
-13,9	-0,9	3,0	7,2	2,6	2,7	144,3	46

2a. Ausfuhr Bayerns nach Warengruppen

Warengruppe	Ausfuhr im Berichts- monat	Zu- bzw. Abnahme (-) gegenüber		Ausfuhr seit Jahres- beginn	Zu- bzw. Abnahme (-) gegenüber Vorjahr
		Vor- monat	Vor- jahres- monat		
	1 000 Euro	%		1 000 Euro	%
Ausfuhr insgesamt	16 896 623	11,2	4,7	160 574 552	1,2
Ernährungswirtschaft	792 269	10,2	- 0,6	7 846 679	- 1,2
Lebende Tiere ¹⁾	9 304	- 13,8	- 23,6	100 996	- 9,3
Nahrungsmittel tierischen Ursprungs	343 015	6,4	0,6	3 405 722	- 2,0
Nahrungsmittel pflanz- lichen Ursprungs ²⁾	350 293	16,0	- 0,8	3 285 717	2,1
Genussmittel	89 657	6,9	- 0,9	1 054 244	- 7,3
Gewerbliche Wirtschaft	15 498 247	11,4	2,7	149 140 238	0,2
Rohstoffe	77 369	- 3,2	- 13,9	824 637	1,0
Halbwaren	651 131	10,4	- 0,9	6 387 550	5,7
Fertigwaren	14 769 747	11,5	3,0	141 928 051	0,0
Vorerzeugnisse	1 229 987	8,0	7,2	11 966 172	5,9
Enderzeugnisse	13 539 760	11,9	2,6	129 961 880	- 0,5
Rückwaren, Ersatz- lieferungen, andere nicht aufgliederbare Warenverkehre	606 108	7,8	144,3	3 587 635	79,6

¹⁾ Einschl. lebende Tiere zu anderen als Ernährungszwecken. - ²⁾ Einschl. lebende Pflanzen und Erzeugnisse der Ziergärtnerei.

3a. Ausfuhr Bayerns nach Warengruppen und Warenuntergruppen

Nr. der Systematik	Warengruppe Warenuntergruppe	Ausfuhr					
		im Oktober 2018			Januar bis Oktober 2018		
		dt=100 KG	1 000 EUR	% ¹⁾	dt=100 KG	1 000 EUR	% ²⁾
1-4	Ernährungswirtschaft						
1	Lebende Tiere						
101	Pferde	380	248	-57,6	2 667	4 268	12,9
102	Rinder	9 663	3 034	-35,2	95 664	32 255	-16,6
103	Schweine	18 885	2 718	-20,8	219 258	32 013	-18,9
105	Schafe	-	-	x	19	9	-96,5
107	Hausgeflügel	15 207	1 577	-17,5	185 833	18 194	10,3
109	lebende Tiere, a.n.g.	132	1 728	9,8	1 119	14 258	11,7
	Zusammen	44 267	9 304	-23,6	504 560	100 996	-9,3
2	Nahrungsmittel tierischen Ursprungs						
201	Milch und Milcherzeugnisse, ausgenommen Butter und Käse	969 029	96 280	-2,3	9 738 447	964 257	-7,6
202	Butter und andere Fettstoffe aus der Milch, einschl. Milchstreichfette	13 357	7 778	-24,8	145 639	82 448	7,0
203	Käse	415 504	138 516	7,2	4 158 092	1 371 749	3,3
204	Fleisch und Fleischwaren	298 697	87 821	0,9	2 780 175	858 600	-4,6
206	Fische und Krebstiere, Weichtiere und andere wirbellose Wassertiere	4 706	3 476	-26,4	45 158	36 477	-11,9
208	tierische Öle und Fette	6 140	372	-68,8	87 529	7 166	-14,1
209	Eier, Eiweiß und Eigelb	14 246	4 736	-11,1	136 471	45 606	-4,9
211	Fischmehl, Fleischmehl und ähnliche Erzeugnisse	29 061	670	0,4	508 418	9 635	41,2
219	Nahrungsmittel tierischen Ursprungs a.n.g.	25 810	3 367	-13,7	279 307	29 783	27,5
	Zusammen	1 776 550	343 015	0,6	17 879 236	3 405 722	-2,0
3	Nahrungsmittel pflanzlichen Ursprungs						
301	Weizen	347 183	7 528	-37,8	5 284 998	100 057	-22,1
302	Roggen	7 135	268	-36,5	76 768	2 384	-20,7
303	Gerste	97 891	2 072	-24,6	1 334 379	24 146	14,2
304	Hafer	10 269	262	35,1	75 082	2 869	-5,6
305	Mais	15 645	324	-85,2	720 590	15 631	-13,3
308	Sorghum, Hirse und sonstiges Getreide, ausgenommen Reis	7 671	232	-50,6	183 675	3 739	-19,9
309	Reis und Reiserzeugnisse	2 637	348	-58,0	34 264	4 814	-20,6
310	Getreideerzeugnisse, ausgenommen Reiserzeugnisse	68 810	3 253	-31,4	801 012	34 461	-13,2
315	Backwaren und andere Zubereitungen aus Getreide	341 273	64 703	-9,8	3 292 921	627 705	-2,8
316	Malz	187 058	10 788	17,3	2 054 918	112 258	10,1
320	Saat- und Pflanzgut, ausgenommen Ölsaaten und sonstigen Samen etc.	235	187	43,9	14 023	5 762	-11,2
325	Hülsenfrüchte	5 073	215	-23,5	26 718	1 266	-18,7
335	Grün- und Raufutter	23 562	666	11,2	270 858	6 336	30,1
340	Kartoffeln und Kartoffelerzeugnisse	301 145	14 053	9,4	3 533 739	141 288	0,3
345	Gemüse und sonstige Küchengewächse, frisch	32 014	2 471	-32,7	465 981	43 938	-3,2
350	Frischobst, ausgenommen Südfrüchte	2 660	446	-88,0	103 499	34 916	-0,4
355	Südfrüchte	-	-	x	-	-	x
360	Schalen- und Trockenfrüchte	5 835	2 950	-17,7	42 949	22 745	0,9
370	Gemüsezubereitungen und Gemüsekonserven	100 049	13 365	-12,3	1 152 747	144 120	-2,0
372	Obstzubereitungen und Obstkonserven	17 760	4 268	3,5	175 099	43 763	-4,1
375	Obst- und Gemüsesäfte	55 890	8 262	38,4	600 652	90 050	9,9
377	Kakao und Kakaoerzeugnisse	47 437	26 026	15,2	297 401	156 717	3,9
379	Gewürze	4 296	2 194	-19,4	39 229	22 675	-1,7
381	Zuckerrüben, Zucker und Zuckererzeugnisse	1 399 728	46 683	24,2	6 564 776	315 744	26,3
383	Ölfrüchte	12 547	840	-56,0	174 070	11 508	-9,4
385	pflanzliche Öle und Fette	7 159	1 750	-48,9	114 487	26 535	-3,2
389	Ölkuchen	62 791	2 259	-20,4	729 047	26 576	0,7
393	Kleie, Abfallerzeugnisse zur Viehfütterung und sonstige Futtermittel	454 129	35 110	9,7	4 380 308	291 221	9,0
395	Nahrungsmittel pflanzlichen Ursprungs, a.n.g.	285 133	95 912	4,1	2 992 362	927 057	1,6
396	lebende Pflanzen und Erzeugnisse der Ziergärtnerei	15 626	2 860	-5,2	240 246	45 437	-0,3
	Zusammen	3 918 641	350 293	-0,8	35 776 801	3 285 717	2,1

¹⁾ Veränderungsrate der Ausfuhr in Euro zum Vorjahresmonat. - ²⁾ Veränderungsrate der Ausfuhr in Euro zum Vorjahreszeitraum.

Noch: 3a. Ausfuhr Bayerns nach Warengruppen und Warenuntergruppen

Nr. der Systematik	Warengruppe Warenuntergruppe	Ausfuhr					
		im Oktober 2018			Januar bis Oktober 2018		
		dt=100 KG	1 000 EUR	% ¹⁾	dt=100 KG	1 000 EUR	% ²⁾
4	Genussmittel						
401	Hopfen	14 675	19 270	1,5	220 430	257 653	1,1
402	Kaffee	20 571	11 268	24,5	146 302	83 032	4,3
403	Tee und Mate	3 894	3 173	45,9	41 937	30 597	23,8
411	Rohtabak und Tabakerzeugnisse	9 663	14 247	-34,2	151 957	203 991	-33,7
421	Bier	472 075	37 591	6,6	5 371 413	445 143	0,9
423	Branntwein	6 115	1 258	22,7	52 883	10 910	14,1
425	Wein	24 858	2 849	20,4	263 007	22 918	20,7
	Zusammen	551 850	89 657	-0,9	6 247 929	1 054 244	-7,3
1-4	Ernährungswirtschaft zusammen	6 291 307	792 269	-0,6	60 408 526	7 846 679	-1,2
5-8	Gewerbliche Wirtschaft						
5	Rohstoffe						
502	Chemiefasern, einschließlich Abfälle, Seidenraupenkokons und Abfallseide	68 880	16 927	-26,5	935 333	219 207	-3,8
503	Wolle und andere Tierhaare, roh oder bearbeitet, Reißwolle	605	67	-85,2	9 774	1 734	-24,9
504	Baumwolle, roh oder bearbeitet, Reißbaumwolle, Abfälle	1 457	137	-62,7	16 776	1 541	-6,1
505	Flachs, Hanf, Jute, Hartfasern und sonstige pflanzliche Spinnstoffe	31	4	19,0	280	41	-7,0
506	Abfälle und Gespinnstwaren, Lumpen und dergleichen	56 249	2 444	-12,6	556 631	25 250	7,0
507	Felle zu Pelzwerk, roh	6	14	-24,9	48	314	-38,5
508	Felle und Häute, roh, a.n.g.	38 970	4 722	-36,7	411 044	54 864	-28,6
511	Rundholz	1 158 398	9 962	-32,7	14 036 680	128 059	13,9
513	Rohkautschuk	22 322	610	0,4	314 553	6 606	20,1
516	Steinkohle und Steinkohlenbriketts	0	0	-97,9	43	3	-92,0
517	Braunkohle und Braunkohlenbriketts	1 440	30	-74,6	3 019	64	-63,7
518	Erdöl und Erdgas	2 208	95	30,4	24 017	859	25,1
519	Eisenerze	68	0	-17,0	1 233	28	101,0
520	Eisen- und manganhaltige Abbrände und Schlacken	1 783	7	15,0	5 820	20	-29,9
522	Kupfererze	-	-	x	-	-	-100,0
523	Bleierze	-	-	x	-	-	x
524	Zinkerze	-	-	x	-	-	x
526	Nickelerze	-	-	x	-	-	x
528	Erze und Metallaschen, a.n.g.	2 036	254	-62,2	14 285	2 355	-38,7
529	Bauxit und Kryolith	-	-	x	-	-	x
530	Speisesalz und Industriesalz	103 145	1 312	8,4	1 009 840	12 304	-0,4
532	Steine und Erden, a.n.g.	2 294 474	17 123	15,6	19 138 194	153 061	8,3
534	Rohstoffe für chemische Erzeugnisse, a.n.g.	49 502	5 093	-13,8	546 974	50 249	-9,0
537	Edelsteine, Schmucksteine und Perlen, roh	69	402	77,0	541	3 328	34,7
590	Rohstoffe, auch Abfälle a.n.g.	1 432 230	18 165	4,8	13 788 243	164 749	10,4
	Zusammen	5 233 872	77 369	-13,9	50 813 328	824 637	1,0
6	Halbwaren						
602	Rohseide und Seidengarne, künstliche und synthetische Fäden, auch gezwirnt	73 264	33 123	6,3	757 605	334 697	6,6
603	Garne aus Chemiefasern	2 031	1 311	-21,8	26 187	17 389	30,4
604	Garne aus Wolle oder anderen Tierhaaren	90	149	.	340	494	-12,7
605	Garne aus Baumwolle	800	654	14,2	11 240	7 811	16,1
606	Garne aus Flachs, Hanf, Jute, Hartfasern und dergleichen	11	11	-5,6	183	143	47,1
607	Schnittholz	1 477 153	63 420	-4,0	12 899 962	565 460	14,7
608	Halbstoffe aus zellulosehaltigen Faserstoffen	3 738	442	-13,7	46 816	5 500	-4,7
609	Kautschuk, bearbeitet	65 390	25 783	-2,3	644 675	276 754	3,5
611	Zement	511 099	2 755	37,2	5 371 911	28 663	28,5

¹⁾ Veränderungsrate der Ausfuhr in Euro zum Vorjahresmonat. - ²⁾ Veränderungsrate der Ausfuhr in Euro zum Vorjahreszeitraum.

Noch: 3a. Ausfuhr Bayerns nach Warengruppen und Warenuntergruppen

Nr. der Systematik	Warengruppe Warenuntergruppe	Ausfuhr					
		im Oktober 2018			Januar bis Oktober 2018		
		dt=100 KG	1 000 EUR	% ¹⁾	dt=100 KG	1 000 EUR	% ²⁾
6	noch Halbwaren						
612	mineralische Baustoffe, a.n.g.	1 421 747	61 493	7,7	13 064 594	559 952	2,5
641	Roheisen	763	35	-38,1	10 706	562	90,5
642	Abfälle und Schrott, aus Eisen oder Stahl	681 911	31 057	-28,9	9 083 466	375 772	18,6
643	Ferrolegerungen	7 321	2 291	16,8	83 809	23 373	-6,3
644	Eisen oder Stahl in Rohformen, Halbzeug aus Eisen oder Stahl	5 823	980	-15,6	102 759	11 786	-12,7
645	Aluminium und Aluminiumlegierungen einschl. Abfälle und Schrott	264 102	43 281	-6,7	2 443 810	400 883	-4,5
646	Kupfer und Kupferlegierungen, einschl. Abfälle und Schrott	65 515	23 145	-1,5	539 705	214 426	-8,5
647	Nickel und Nickellegierungen einschl. Abfälle und Schrott	165	289	190,2	4 107	3 200	74,7
648	Blei und Bleilegerungen, einschl. Abfälle und Schrott	1 748	304	-48,4	25 850	3 629	-15,7
649	Zinn und Zinnlegierungen, einschl. Abfälle und Schrott	156	311	2,9	2 132	3 870	-11,5
650	Zink und Zinklegierungen einschl. Abfälle und Schrott	4 845	823	-59,1	74 087	13 708	-14,0
656	radioaktive Elemente und radioaktive Isotope	0	1 405	6,2	112	12 571	-86,4
659	unedle Metalle, a.n.g.	7 376	9 800	18,8	69 536	93 689	32,7
661	Fettsäuren, Paraffin, Vaseline und Wachse	77 362	15 517	29,1	521 998	135 212	2,9
665	Koks und Schmelzkoks, aus Stein- oder Braunkohle	482	17	-23,0	4 556	151	-9,0
667	Rückstände der Erdöl- und Steinkohlenteerdestillation	249 745	8 044	25,6	2 859 744	89 141	43,5
669	Mineralölerzeugnisse	2 398 508	189 381	-12,1	28 836 800	1 985 587	8,7
671	Teer und Teerdestillationserzeugnisse	156 471	7 508	22,1	2 175 669	99 278	72,6
673	Düngemittel	99 571	4 721	18,6	805 585	44 469	-1,0
679	chemische Halbwaren, a.n.g.	542 645	39 803	18,5	6 971 702	415 833	11,9
683	Gold für gewerbliche Zwecke	5 840	6 134	-18,3	33 275	49 092	-27,3
690	Halbwaren, a.n.g.	50 933	77 145	34,6	583 193	614 456	0,1
	Zusammen	8 176 608	651 131	-0,9	88 056 114	6 387 550	5,7
7	Fertigwaren - Vorerzeugnisse						
	Gewebe, Gewirke und Gestricke						
701	aus Seide, künstlichen oder synthetischen Fäden	22 836	17 268	13,3	218 271	163 866	-10,3
702	aus Chemiefasern	19 861	34 873	-5,4	203 031	359 201	1,3
703	aus Wolle oder anderen Tierhaaren	577	2 450	18,5	4 699	21 170	12,0
704	aus Baumwolle	1 393	2 246	-0,1	12 853	21 083	14,3
705	aus Flachs, Hanf, Jute, Hartfasern und dergleichen	527	769	-5,2	4 404	7 822	-1,4
706	Leder	13 645	13 058	-12,6	147 424	129 670	-11,8
707	Pelzfelle, gegerbt oder zugerichtet	26	52	28,2	228	438	26,3
708	Papier und Pappe	2 056 759	141 214	7,8	20 492 184	1 370 244	11,0
709	Sperrholz, Span- und Faserplatten, Furnierblätter und dergleichen	281 010	19 961	-0,1	2 748 951	191 901	-1,9
711	Glas	383 570	49 862	-1,7	3 310 712	467 461	-3,8
732	Kunststoffe	1 689 693	317 955	14,4	16 473 605	3 013 152	5,9
734	Farben, Lacke und Kitte	400 626	126 546	11,2	3 968 587	1 171 026	3,3
736	Dextrine, Gelatine und Leime	83 652	26 852	26,2	681 964	196 367	27,8
738	Sprengstoffe, Schießbedarf und Zündwaren	3 106	9 113	6,5	33 281	97 854	6,2
740	pharmazeutische Grundstoffe	11 488	22 382	19,9	119 127	221 186	15,6
749	chemische Vorerzeugnisse, a.n.g.	373 865	199 296	-2,3	4 111 486	2 055 413	5,8
751	Rohre aus Eisen oder Stahl	75 118	22 672	-3,7	781 177	231 696	8,0
753	Stäbe und Profile aus Eisen oder Stahl	296 423	28 827	9,3	3 231 067	301 761	21,7
755	Blech aus Eisen oder Stahl	38 578	7 588	7,4	394 515	73 616	-3,2
757	Draht aus Eisen oder Stahl	72 597	6 092	33,0	584 209	52 258	58,2
759	Eisenbahnoberbaumaterial	1 363	950	8,7	9 534	6 806	2,9
771	Halbzeuge aus Kupfer und Kupferlegierungen	203 730	135 984	6,5	2 040 015	1 377 412	3,6
772	Halbzeuge aus Aluminium	51 410	33 008	4,3	568 743	334 316	7,3

¹⁾ Veränderungsrate der Ausfuhr in Euro zum Vorjahresmonat. - ²⁾ Veränderungsrate der Ausfuhr in Euro zum Vorjahreszeitraum.

Noch: 3a. Ausfuhr Bayerns nach Warengruppen und Warenuntergruppen

Nr. der Systematik	Warengruppe Warenuntergruppe	Ausfuhr					
		im Oktober 2018			Januar bis Oktober 2018		
		dt=100 KG	1 000 EUR	% ¹⁾	dt=100 KG	1 000 EUR	% ²⁾
7	noch Fertigwaren - Vorerzeugnisse						
779	Halbzeuge aus unedlen Metallen, a.n.g.	1 722	5 678	44,6	23 697	58 150	40,9
781	Halbzeuge aus Edelmetallen	38	3 542	102,2	280	25 900	30,9
790	Vorerzeugnisse, a.n.g.	853	1 750	1,9	9 066	16 404	-8,6
	Zusammen	6 084 465	1 229 987	7,2	60 173 112	11 966 172	5,9
8	Fertigwaren - Enderzeugnisse						
	Bekleidung aus Gewirken oder Gestricken aus						
801	Seide oder Chemiefasern	1 100	7 461	-38,1	17 257	111 208	-15,2
802	Wolle oder anderen Tierhaaren	107	1 105	-9,5	880	8 690	-1,3
803	Baumwolle	870	5 058	-50,5	11 301	61 762	23,9
804	Bekleidung aus Seide oder Chemiefasern, ausgenommen aus Gewirken oder Gestricken	1 295	7 037	-22,6	15 526	77 494	-9,5
805	Bekleidung aus Wolle und anderen Tierhaaren, ausgenommen aus Gewirken oder Gestricken	185	1 908	-26,1	1 721	19 700	-28,4
806	Bekleidung aus Baumwolle ausgenommen aus Gewirken oder Gestricken	601	3 582	-32,0	7 872	42 149	-7,7
807	Bekleidung aus Flachs, Hanf und dergleichen	432	2 804	-62,7	3 792	27 733	-37,8
801-807	Bekleidung zusammen	4 591	28 954	-39,6	58 348	348 736	-11,3
808	Kopfbedeckungen	546	3 083	-14,3	5 476	26 008	-10,9
809	Textilerzeugnisse, a.n.g.	162 100	93 204	-2,6	1 645 067	900 043	1,2
810	Pelzwaren	6	289	-11,9	54	3 156	13,4
811	Schuhe	6 100	30 457	-12,2	68 473	335 545	-3,0
812	Lederwaren und Lederbekleidung (ausg. Schuhe)	5 071	13 104	-9,7	57 071	150 667	-5,5
813	Papierwaren	502 666	104 742	6,4	4 747 949	961 836	3,1
814	Druckerzeugnisse	279 613	104 565	31,3	2 319 416	874 915	11,2
815	Holzwaren (ohne Möbel)	340 491	40 208	-8,6	3 182 280	374 230	-0,7
816	Kautschukwaren	91 610	64 092	-11,1	834 289	612 199	-8,1
817	Waren aus Stein	27 771	9 516	0,5	321 927	94 092	-5,8
818	keramische Erzeugnisse, ohne Baukeramik	93 436	46 584	3,9	909 468	432 387	0,3
819	Glaswaren	401 218	86 926	7,3	3 822 607	827 080	5,7
820	Werkzeuge, Schneidwaren und Essbestecke aus unedlen Metallen	16 518	86 571	17,6	166 537	791 737	4,5
823	Waren aus Kupfer und Kupferlegierungen	27 303	25 820	9,2	238 695	239 589	7,7
829	Eisen-, Blech- und Metallwaren, a.n.g.	700 961	380 035	-0,6	6 689 965	3 663 166	2,4
831	Waren aus Wachs oder Fetten	23 804	10 228	0,7	144 222	72 667	4,3
832	Waren aus Kunststoffen	878 094	453 178	2,9	8 224 761	4 393 412	3,2
833	fotochemische Erzeugnisse	2 334	1 731	10,2	23 146	16 470	8,9
834	pharmazeutische Erzeugnisse	23 174	256 713	19,9	205 822	2 321 067	-6,5
835	Duftstoffe und Körperpflegemittel	116 259	72 903	5,0	1 145 523	663 495	0,0
839	chemische Enderzeugnisse, a.n.g.	583 418	159 650	15,0	6 290 303	1 588 644	7,9
841	Kraftmaschinen (ohne Motoren für Ackerschlepper, Luft- und Straßenfahrzeuge)	23 098	75 455	-2,5	251 198	885 855	5,3
842	Pumpen und Kompressoren	105 607	206 622	23,2	912 544	1 794 868	8,2
843	Armaturen	28 969	139 675	17,1	271 433	1 269 489	10,6
844	Lager, Getriebe, Zahnräder und Antriebselemente	269 224	342 901	11,1	2 390 427	3 275 508	7,1
845	Hebezeuge und Fördermittel	356 022	291 747	14,2	3 251 462	2 706 420	5,1
846	landwirtschaftl. Maschinen (einschl. Ackerschlepper)	169 663	185 431	7,7	1 679 394	1 779 550	10,2
847	Maschinen für das Textil-, Bekleidungs- und Ledergewerbe	19 401	42 460	-2,9	162 283	396 546	-3,7
848	Maschinen für das Ernährungsgewerbe und die Tabakverarbeitung	27 848	84 080	26,5	281 586	818 400	7,1
849	Bergwerks-, Bau- und Baustoffmaschinen	178 201	112 990	25,9	1 650 713	1 070 753	11,6
850	Guss- und Walzwerkstechnik	1 461	4 271	182,2	8 834	24 447	12,7
851	Maschinen für die Be- und Verarbeitung von Kautschuk oder Kunststoffen	68 944	134 445	5,2	641 770	1 353 458	-1,0
852	Werkzeugmaschinen	78 698	238 181	-9,5	828 788	2 510 572	-2,6

¹⁾ Veränderungsrate der Ausfuhr in Euro zum Vorjahresmonat. - ²⁾ Veränderungsrate der Ausfuhr in Euro zum Vorjahreszeitraum.

Noch: 3a. Ausfuhr Bayerns nach Warengruppen und Warenuntergruppen

Nr. der Systematik	Warengruppe Warenuntergruppe	Ausfuhr					
		im Oktober 2018			Januar bis Oktober 2018		
		dt=100 KG	1 000 EUR	% ¹⁾	dt=100 KG	1 000 EUR	% ²⁾
8	noch Fertigwaren - Enderzeugnisse						
853	Büromaschinen und automatische Datenverarbeitungsmaschinen	22 288	209 505	11,4	195 205	1 857 435	1,7
854	Maschinen für das Papier- und Druckgewerbe	15 797	40 123	11,5	199 074	515 017	14,3
859	Maschinen, a.n.g.	305 535	813 385	11,8	2 853 463	7 534 371	2,4
841-859	Maschinen zusammen	1 670 757	2 921 270	10,4	15 578 174	27 792 688	4,3
860	Sportgeräte	13 013	27 564	17,8	134 798	222 407	30,3
861	Geräte zur Elektrizitätserzeugung und -verteilung	382 643	1 177 480	17,8	3 407 647	10 440 843	8,7
862	elektrische Lampen und Leuchten	15 769	61 250	-1,7	166 716	581 629	-4,7
863	nachrichtentechnische Geräte und Einrichtungen	6 204	121 922	27,4	63 239	1 102 898	-3,1
864	Rundfunk- und Fernsehgeräte, phono- und videotecnische Geräte	14 052	64 368	-4,2	121 122	554 482	-1,1
865	elektronische Bauelemente	10 696	302 080	16,9	107 601	2 731 328	6,2
869	elektrotechnische Erzeugnisse, a.n.g.	194 905	319 444	11,4	1 693 818	2 769 146	1,4
871	medizinische Geräte und orthopädische Vorrichtungen	36 835	470 266	9,1	366 530	4 501 583	3,9
872	mess-, steuerungs- und regelungstechnische Erzeugnisse	48 194	613 556	0,2	484 930	6 099 138	4,0
873	optische und fotografische Geräte	3 427	59 090	-15,0	34 056	620 335	-16,1
874	Uhren	694	31 941	-5,0	5 120	234 723	-11,7
875	Möbel	202 716	172 998	8,8	1 840 040	1 525 600	2,4
876	Musikinstrumente	2 084	8 762	31,9	15 316	65 477	8,0
877	Spielwaren	53 627	78 491	4,2	381 257	535 364	0,5
878	Schmuckwaren, Gold- und Silberschmiedewaren	142	13 891	76,1	908	88 375	-19,1
881	Schienenfahrzeuge	17 617	35 341	5,2	191 777	389 627	17,0
882	Wasserfahrzeuge	976	2 077	-64,1	39 912	69 829	-21,5
883	Luftfahrzeuge	4 025	320 452	2,2	35 875	3 059 945	-3,3
884	Fahrgestelle, Karosserien, Motoren, Teile und Zubehör für Kraftfahrzeuge und dergleichen	1 104 400	1 388 587	9,8	10 285 905	12 967 387	1,1
885	Personenkraftwagen und Wohnmobile	1 579 185	2 638 039	-14,9	16 191 846	27 781 223	-10,5
886	Busse	25 630	35 350	26,8	273 544	386 824	-6,5
887	Lastkraftwagen und Spezialfahrzeuge	328 950	240 480	8,0	3 022 798	2 211 119	5,1
888	Fahrräder	2 596	8 840	10,5	23 993	90 013	-17,3
889	Fahrzeuge, a.n.g.	302 844	147 959	26,7	2 944 930	1 442 450	10,0
891	vollständige Fabrikationsanlagen	577	4 052	-51,3	78 472	218 287	7,3
896	Enderzeugnisse, a.n.g.	57 375	201 657	-28,4	549 288	1 788 018	-17,5
	Zusammen	10 367 017	13 539 760	2,6	99 141 011	129 961 880	-0,5
7-8	Fertigwaren zusammen	16 451 482	14 769 747	3,0	159 314 122	141 928 051	0,0
5-8	Gewerbliche Wirtschaft zusammen	29 861 961	15 498 247	2,7	298 183 564	149 140 238	0,2
901	Rückwaren	-	-	x	-	-	x
903	Ersatzlieferungen	-	-	x	-	-	x
905	sonstige besondere Warenverkehre	3 535	1 908	-29,2	42 225	28 013	-16,0
906	Zuschätzungen von Antwortausfällen	1 389 286	449 244	.	6 672 567	2 108 348	239,6
907	Zuschätzungen von Befreiungen	434 084	154 956	11,6	4 201 884	1 451 274	8,0
908	Sperrungen in der Außenhandelsstatistik	-	-	x	-	-	x
	Insgesamt	37 980 174	16 896 623	4,7	369 508 766	160 574 552	1,2

¹⁾ Veränderungsrate der Ausfuhr in Euro zum Vorjahresmonat. - ²⁾ Veränderungsrate der Ausfuhr in Euro zum Vorjahreszeitraum.

4a. Ausfuhr Bayerns nach Erdteilen, Bestimmungsländern und Ländergruppen

Nr. des Landes	Erdteil Bestimmungsland Ländergruppe	Ausfuhr					
		im Oktober 2018			Januar bis Oktober 2018		
		dt=100 KG	1 000 EUR	% ¹⁾	dt=100 KG	1 000 EUR	% ²⁾
EUROPA							
001	Frankreich	2 379 095	1 265 899	11,6	22 561 286	11 133 139	3,9
003	Niederlande	1 992 564	567 968	4,8	21 635 350	5 550 518	5,2
005	Italien	4 724 210	1 125 518	5,2	45 215 176	10 424 828	0,1
006	Vereinigtes Königreich	1 247 772	1 059 018	-8,2	12 449 049	10 862 958	-6,8
007	Irland	87 587	57 633	-14,5	823 698	599 744	-7,0
008	Dänemark	266 703	134 748	-9,9	2 591 039	1 312 342	1,6
009	Griechenland	203 323	49 261	16,6	1 519 820	448 111	0,6
010	Portugal	122 869	100 239	-5,2	1 308 433	1 071 668	-1,6
011	Spanien	768 951	573 030	9,5	7 194 758	5 221 618	0,9
017	Belgien	1 558 947	462 828	2,1	13 842 339	4 385 918	-2,4
018	Luxemburg	199 326	46 265	3,7	1 927 820	524 215	7,7
024	Island	5 119	4 169	-1,0	74 852	49 628	-5,1
028	Norwegen	106 576	91 742	13,1	955 280	871 723	5,0
030	Schweden	396 459	314 298	0,9	3 543 123	2 812 680	-7,0
032	Finnland	185 501	108 708	-12,3	1 972 318	1 066 655	-4,5
037	Liechtenstein	33 428	17 745	-11,1	317 204	171 973	-3,4
038	Österreich	9 383 673	1 351 048	6,2	96 189 307	12 601 854	3,5
039	Schweiz	1 807 736	511 184	8,3	14 977 334	4 952 471	5,1
041	Färöer	135	56	-59,7	5 239	4 638	115,1
043	Andorra	373	646	124,5	3 667	5 050	4,1
044	Gibraltar	557	2 290	.	999	3 397	.
045	Vatikanstadt	0	26	271,4	23	158	-44,1
046	Malta	10 045	5 294	-3,4	83 723	57 325	1,1
047	San Marino	1 803	628	-25,2	20 041	7 333	1,8
052	Türkei	247 020	170 020	-36,0	3 278 956	2 131 128	-12,5
053	Estland	22 809	19 142	6,8	278 557	171 771	-8,6
054	Lettland	40 992	15 629	1,0	387 983	172 634	3,1
055	Litauen	84 740	31 450	23,5	778 801	296 466	3,6
060	Polen	2 340 592	718 062	16,6	20 273 387	6 430 542	12,8
061	Tschechische Republik	2 127 963	623 036	6,4	18 452 921	5 739 566	6,9
063	Slowakei	474 848	222 227	9,2	4 704 520	2 042 708	6,5
064	Ungarn	622 126	333 118	4,4	6 315 601	3 260 634	2,1
066	Rumänien	462 976	249 058	11,0	4 031 134	2 304 495	8,9
068	Bulgarien	106 332	46 889	-8,2	1 020 824	451 659	5,0
070	Albanien	7 819	2 787	0,5	73 576	22 719	-10,1
072	Ukraine	114 639	46 919	15,2	954 238	416 537	-3,7
073	Weißrussland (Belarus)	23 825	17 091	9,8	226 081	136 626	6,4
074	Republik Moldau	9 294	4 089	25,5	76 908	36 043	8,1
075	Russische Föderation	445 189	306 428	25,1	4 387 894	2 725 482	3,7
091	Slowenien	251 875	83 168	1,1	2 781 583	788 089	4,5
092	Kroatien	150 947	49 836	7,0	1 478 536	488 509	10,1
093	Bosnien und Herzegowina	37 475	10 118	-6,0	405 910	109 830	8,1
095	Kosovo	12 386	3 234	7,3	113 163	32 349	-4,3
096	ehemalige jugoslaw. Republik Mazedonien	15 426	10 606	21,4	146 189	96 406	9,1
097	Montenegro	7 747	2 283	36,4	70 710	22 718	17,1
098	Serbien	91 684	39 083	37,0	863 919	299 325	7,1
600	Zypern	13 589	6 812	9,3	96 252	59 078	0,5
959	Nicht ermittelte Länder (innergem. Warenverkehr)	-	-	x	-	-	x
	Zusammen	33 195 044	10 861 330	4,5	320 409 520	102 375 260	1,7
	dar. EU-Länder	30 226 814	9 620 183	4,7	293 457 337	90 279 724	1,8
	dar. Euro-Länder	22 504 945	6 092 120	6,2	223 301 723	56 616 339	2,1
	dar. EFTA	1 952 859	624 842	8,3	16 324 671	6 045 795	4,8
	<u>Nachrichtlich:</u>						
	Europa zusammen, einschl. Ceuta, Melilla, Georgien, Armenien, Aserbaidschan, Kasachstan, Turkmenistan, Usbekistan, Tadschikistan, Kirgistan	33 220 007	10 893 012	4,6	320 742 687	102 631 207	1,7

¹⁾ Veränderungsrate der Ausfuhr in Euro zum Vorjahresmonat. - ²⁾ Veränderungsrate der Ausfuhr in Euro zum Vorjahreszeitraum.

Noch: 4a. Ausfuhr Bayerns nach Erdteilen, Bestimmungsländern und Ländergruppen

Nr. des Landes	Erdteil Bestimmungsland Ländergruppe	Ausfuhr					
		im Oktober 2018			Januar bis Oktober 2018		
		dt=100 KG	1 000 EUR	% ¹⁾	dt=100 KG	1 000 EUR	% ²⁾
	AFRIKA						
204	Marokko	56 671	25 533	-3,8	488 731	220 581	-8,7
206	Westsahara	-	-	x	-	-	x
208	Algerien	47 915	13 319	-34,9	202 341	107 146	-29,7
212	Tunesien	22 219	19 238	12,9	226 375	161 543	-5,1
216	Libyen	5 661	2 291	-13,0	96 761	29 690	105,0
220	Ägypten	61 287	39 088	21,0	466 657	294 950	-12,0
224	Sudan	238	338	-73,9	16 874	28 625	106,2
225	Südsudan	16	15	100,0	58	78	102,1
228	Mauretarien	1 029	856	218,9	13 436	4 750	-0,3
232	Mali	490	126	-89,0	11 237	4 711	3,7
236	Burkina Faso	2 919	680	-26,8	14 791	6 931	-33,8
240	Niger	211	62	185,5	1 899	1 187	189,3
244	Tschad	16	92	5,8	778	680	-17,1
247	Kap Verde	2	12	-86,2	1 039	410	12,3
248	Senegal	1 696	1 100	70,3	15 694	13 828	53,8
252	Gambia	265	125	128,4	4 237	1 007	146,4
257	Guinea-Bissau	11	1	-92,9	449	92	74,7
260	Guinea	1 020	464	104,8	10 846	5 086	76,4
264	Sierra Leone	73	30	-73,2	3 479	2 383	200,9
268	Liberia	91	19	-78,1	1 002	601	-36,9
272	Côte d'Ivoire	2 006	1 804	-0,4	26 262	13 685	-28,5
276	Ghana	2 750	2 414	110,8	29 038	23 715	-26,5
280	Togo	6 328	3 305	.	21 046	5 064	100,9
284	Benin	1 291	411	-5,5	12 098	5 870	108,6
288	Nigeria	13 882	8 699	-70,2	147 089	88 442	-18,8
302	Kamerun	1 200	223	-71,1	15 801	8 044	-28,7
306	Zentralafrikanische Republik	11	32	-70,9	90	399	7,9
310	Äquatorialguinea	15	37	.	519	784	80,5
311	São Tomé und Príncipe	0	0	100,0	1	15	.
314	Gabun	482	195	-70,9	21 192	15 112	195,9
318	Republik Kongo	105	342	.	1 159	1 229	-44,6
322	Demokratische Republik Kongo	1 005	697	27,8	6 083	7 166	22,5
324	Ruanda	102	207	-79,3	4 599	7 004	97,3
328	Burundi	99	458	.	317	1 599	-14,0
329	St. Helena und zugehörige Gebiete	2	22	100,0	2	22	100,0
330	Angola	3 751	4 643	-10,0	18 396	17 081	-76,0
334	Äthiopien	1 747	2 056	114,7	20 933	31 479	61,4
336	Eritrea	14	18	.	354	723	3,0
338	Dschibuti	275	171	-45,2	3 879	2 604	-14,8
342	Somalia	20 268	742	232,0	315 945	10 709	296,1
346	Kenia	2 597	1 836	-7,2	33 614	43 967	41,4
350	Uganda	2 442	3 485	.	6 727	12 099	120,2
352	Vereinigte Republik Tansania	974	1 350	124,2	14 855	18 482	-10,3
355	Seychellen und zugehörige Gebiete	108	62	-60,8	1 382	784	-60,8
357	Britisches Territorium im Indischen Ozean	-	-	x	-	-	x
366	Mosambik	188	623	.	2 660	7 098	37,8
370	Madagaskar	159	227	123,9	2 402	3 581	61,1
373	Mauritius	1 317	1 638	-19,8	16 274	20 708	-12,7
375	Komoren	-	-	-100,0	795	203	-12,2
378	Sambia	628	600	74,1	8 744	6 083	-47,3
382	Simbabwe	90	472	.	877	3 168	26,3
386	Malawi	6	17	-90,4	594	1 377	46,9
388	Südafrika	88 659	106 286	44,1	775 203	880 810	-1,6
389	Namibia	761	390	73,2	6 648	4 586	32,8
391	Botsuana	34	221	63,9	803	3 555	225,1
393	Swasiland	149	446	.	503	1 643	142,3
395	Lesotho	0	4	-93,1	59	119	6,3
021	Ceuta	180	70	-10,2	1 909	1 760	196,0
023	Melilla	31	384	.	999	714	-21,9
	Zusammen	355 485	247 980	9,2	3 096 535	2 135 762	-5,7
	<u>Nachrichtlich:</u>						
	Afrika zusammen, ohne Ceuta und Melilla	355 275	247 526	9,1	3 093 627	2 133 287	-5,7

¹⁾ Veränderungsrate der Ausfuhr in Euro zum Vorjahresmonat. - ²⁾ Veränderungsrate der Ausfuhr in Euro zum Vorjahreszeitraum.

Noch: 4a. Ausfuhr Bayerns nach Erdteilen, Bestimmungsländern und Ländergruppen

Nr. des Landes	Erdteil Bestimmungsland Ländergruppe	Ausfuhr					
		im Oktober 2018			Januar bis Oktober 2018		
		dt=100 KG	1 000 EUR	% ¹⁾	dt=100 KG	1 000 EUR	% ²⁾
AMERIKA							
400	Vereinigte Staaten	1 271 061	1 986 043	14,3	12 369 940	17 862 219	-0,8
404	Kanada	102 506	147 754	-9,7	1 205 261	1 494 985	-3,0
406	Grönland	30	70	.	203	358	117,0
408	St. Pierre und Miquelon	-	-	-100,0	1	14	196,0
412	Mexiko	161 503	177 891	-16,8	1 611 773	1 903 582	-1,7
413	Bermuda	32	156	-13,5	615	1 955	-51,7
416	Guatemala	2 051	2 798	-58,9	21 696	25 687	-45,5
421	Belize	27	51	.	332	488	2,7
424	Honduras	3 357	3 371	53,5	35 873	36 296	47,0
428	El Salvador	603	1 846	74,2	11 015	20 983	44,8
432	Nicaragua	419	1 147	19,1	76 705	14 456	9,9
436	Costa Rica	2 069	2 066	-24,0	22 690	30 965	-13,5
442	Panama (einschl. ehem. Kanalzone)	4 095	4 839	13,3	27 343	32 586	1,7
446	Anguilla	78	245	100,0	368	684	100,0
448	Kuba	5 504	4 988	33,6	32 811	31 238	-14,5
449	St. Kitts und Nevis	45	262	59,5	395	2 348	26,0
452	Haiti	250	309	-4,2	4 710	8 175	11,4
453	Bahamas	842	222	-21,3	11 531	3 847	-2,9
454	Turks- und Caicosinseln	4	7	100,0	4	16	100,0
456	Dominikanische Republik	2 265	1 413	-6,6	31 539	27 562	73,8
457	Amerikanische Jungferninseln	-	-	x	3	3	-85,5
459	Antigua und Barbuda	5	6	-85,8	1 454	412	147,7
460	Dominica	1	2	100,0	59	37	124,2
463	Kaimaninseln	812	373	103,1	1 340	1 847	-43,3
464	Jamaika	647	1 664	108,4	13 022	23 450	6,3
465	St. Lucia	7	7	-93,7	289	455	-64,6
467	St. Vincent und die Grenadinen	29	53	.	238	361	-33,9
468	Britische Jungferninseln	0	1	-99,6	81	159	-73,1
469	Barbados	66	41	77,7	714	739	-23,0
470	Montserrat	-	-	x	-	-	x
472	Trinidad und Tobago	383	702	55,4	5 521	9 109	54,4
473	Grenada (einschl. südl. Grenadinen)	10	9	-58,8	334	175	104,6
474	Aruba	26	58	21,3	626	742	-41,8
475	Bonaire, St. Eustatius und Saba	0	0	-98,0	9	135	.
477	Curaçao	214	358	59,0	1 444	2 317	-42,0
479	St. Martin (niederländischer Teil)	98	194	.	452	580	-43,4
480	Kolumbien	19 758	20 693	-16,9	188 095	172 033	8,1
481	St. Barthélemy	0	3	-18,0	6	16	-30,6
484	Venezuela	97	248	-80,3	1 894	8 202	-57,8
488	Guyana	69	32	8,4	350	293	-67,6
492	Suriname	334	213	-24,6	2 635	1 308	-30,3
500	Ecuador	3 952	3 679	-20,6	48 641	46 849	30,1
504	Peru	12 648	9 978	6,0	163 782	114 649	-5,2
508	Brasilien	116 950	100 656	7,5	1 073 263	1 056 673	14,2
512	Chile	48 631	40 191	70,3	372 053	273 228	9,5
516	Bolivien	1 073	1 126	-27,1	13 438	14 402	-40,5
520	Paraguay	1 645	1 785	32,7	24 145	20 282	-16,1
524	Uruguay	3 640	2 971	-13,9	32 598	28 218	-13,4
528	Argentinien	23 697	19 865	-33,7	315 839	259 742	-13,0
529	Falklandinseln (Malwinen)	-	-	-100,0	-	-	-100,0
	Zusammen	1 791 532	2 540 386	8,8	17 727 134	23 534 860	-0,5
	dar. NAFTA	1 535 069	2 311 688	9,3	15 186 975	21 260 785	-1,0

¹⁾ Veränderungsrate der Ausfuhr in Euro zum Vorjahresmonat. - ²⁾ Veränderungsrate der Ausfuhr in Euro zum Vorjahreszeitraum.

Noch: 4a. Ausfuhr Bayerns nach Erdteilen, Bestimmungsländern und Ländergruppen

Nr. des Landes	Erdteil Bestimmungsland Ländergruppe	Ausfuhr					
		im Oktober 2018			Januar bis Oktober 2018		
		dt=100 KG	1 000 EUR	% ¹⁾	dt=100 KG	1 000 EUR	% ²⁾
ASIEN							
604	Libanon	10 114	5 484	5,4	97 962	59 554	-7,2
608	Arabische Republik Syrien	1 504	799	19,0	17 999	6 428	22,8
612	Irak	3 937	4 557	-79,0	159 784	65 738	-27,0
616	Islamische Republik Iran	28 060	41 976	75,8	257 630	284 168	1,0
624	Israel	86 460	47 882	-14,5	929 544	521 653	6,2
625	Besetzte palästinensische Gebiete	1 525	1 101	125,8	6 424	6 730	-23,3
626	Timor-Leste (ehem. Osttimor)	-	-	x	-	-	-100,0
628	Jordanien	38 906	9 565	56,5	280 289	80 967	0,1
632	Saudi-Arabien	59 885	42 651	-25,6	772 834	692 072	26,1
636	Kuwait	29 224	18 876	37,5	238 890	165 428	-13,9
640	Bahrain	2 142	3 739	39,9	78 456	39 897	-21,2
644	Katar	11 914	19 273	-55,2	278 226	150 806	-71,8
647	Vereinigte Arabische Emirate	132 850	72 971	-6,7	1 456 491	712 010	-25,7
649	Oman	15 033	13 854	86,7	221 540	100 078	-27,2
653	Jemen	451	738	-66,0	6 174	3 635	-57,0
660	Afghanistan	676	472	-10,4	16 721	17 313	.
662	Pakistan	23 212	8 295	-58,4	331 629	135 824	-17,2
664	Indien	183 584	167 930	50,1	1 823 849	1 535 636	14,3
666	Bangladesch	8 121	6 169	-55,9	107 931	101 889	-20,2
667	Malediven	164	285	-30,6	7 089	2 451	-6,5
669	Sri Lanka	3 593	2 038	-35,8	43 312	31 660	14,6
672	Nepal	14	111	-4,6	11 534	5 540	-32,8
675	Bhutan	10	26	61,6	106	196	-63,8
676	Myanmar	453	831	-78,4	35 122	18 646	-14,9
680	Thailand	64 317	57 483	-18,2	838 189	614 778	-10,7
684	Demokratische Volksrepublik Laos	79	89	-64,9	918	1 251	-47,8
690	Vietnam	52 436	43 985	110,2	449 861	347 946	13,4
696	Kambodscha	7 951	1 213	114,7	61 546	21 118	104,1
700	Indonesien	29 854	30 760	0,3	290 333	329 433	6,1
701	Malaysia	42 323	119 244	3,4	520 739	1 180 782	9,4
703	Brunei Darussalam	89	93	-50,8	800	1 562	-51,2
706	Singapur	74 143	113 503	-10,5	759 295	1 114 297	-0,9
708	Philippinen	19 666	25 690	8,2	175 110	213 520	-20,6
716	Mongolei	1 462	2 805	84,2	12 077	12 229	39,9
720	Volksrepublik China	992 625	1 467 616	13,8	9 910 503	14 218 493	7,2
724	Demokratische Volksrepublik Korea	36	272	.	431	308	.
728	Republik Korea	144 672	195 737	-40,0	1 963 288	2 824 952	-10,3
732	Japan	224 007	333 776	2,2	2 198 501	3 180 844	1,0
736	Taiwan	65 877	113 964	-16,3	598 188	1 186 022	-0,4
740	Hongkong	48 547	79 949	18,8	507 870	723 948	7,1
743	Macau	55	1 326	298,4	763	7 760	14,8
076	Georgien	5 321	2 006	-31,1	54 809	29 996	14,9
077	Armenien	2 477	1 145	21,6	20 382	13 392	13,7
078	Aserbaidshjan	4 454	7 380	264,3	97 985	46 856	50,6
079	Kasachstan	6 725	8 628	-8,1	101 318	98 102	15,1
080	Turkmenistan	431	431	3,8	8 144	7 496	-69,7
081	Usbekistan	3 763	7 112	88,3	33 519	45 186	-12,2
082	Tadschikistan	417	2 160	208,7	6 341	6 290	194,7
083	Kirgistan	1 164	2 367	297,3	7 760	6 156	36,6
	Zusammen	2 434 720	3 088 356	2,0	25 798 204	30 971 035	1,1
	dar. ASEAN	291 310	392 890	0,1	3 131 913	3 843 333	0,7
	<u>Nachrichtlich:</u>						
	Asien zusammen, ohne Georgien, Armenien Aserbaidshjan, Kasachstan, Turkmenistan, Usbekistan, Tadschikistan und Kirgistan	2 409 968	3 057 128	1,6	25 467 945	30 717 562	1,1

¹⁾ Veränderungsrate der Ausfuhr in Euro zum Vorjahresmonat. - ²⁾ Veränderungsrate der Ausfuhr in Euro zum Vorjahreszeitraum.

Noch: 4a. Ausfuhr Bayerns nach Erdteilen, Bestimmungsländern und Ländergruppen

Nr. des Landes	Erdteil Bestimmungsland Ländergruppe	Ausfuhr					
		im Oktober 2018			Januar bis Oktober 2018		
		dt=100 KG	1 000 EUR	% ¹⁾	dt=100 KG	1 000 EUR	% ²⁾
AUSTRALIEN - OZEANIEN							
800	Australien	182 525	138 719	34,1	1 632 853	1 289 595	11,8
801	Papua-Neuguinea	20	229	-84,7	337	1 773	-20,2
803	Nauru	0	2	100,0	0	2	100,0
804	Neuseeland	14 887	15 941	-28,0	186 009	201 216	-4,3
806	Salomonen	-	-	x	-	-	-100,0
807	Tuvalu	-	-	x	-	-	x
809	Neukaledonien und zugehörige Gebiete	194	239	-7,6	2 196	2 623	-23,4
811	Wallis und Futuna	-	-	x	2	4	-83,2
812	Kiribati	-	-	x	-	-	-100,0
813	Pitcairninsele	-	-	x	-	-	x
815	Fidschi	272	43	-71,7	1 146	274	-94,8
816	Vanuatu	-	-	-100,0	139	162	7,7
817	Tonga	0	1	100,0	1	1	-71,4
819	Samoa	0	4	100,0	2	5	-89,4
820	Nördliche Marianen	0	7	100,0	9	181	-4,0
822	Französisch-Polynesien	17	102	-44,6	2 383	2 251	35,8
823	Föderierte Staaten von Mikronesien	-	-	-100,0	0	0	-99,8
824	Marshallinseln	-	-	x	-	-	-100,0
825	Palau	-	-	x	0	4	17,3
830	Amerikanisch-Samoa	-	-	x	-	-	-100,0
831	Guam	183	201	.	1 028	1 625	66,4
832	Kleinere Amerikanische Überseeinseln	-	-	x	-	-	-100,0
833	Kokosinseln (Keelinginseln)	-	-	x	-	-	x
834	Weihnachtsinsel	-	-	x	-	-	x
835	Heard und McDonaldinseln	-	-	x	-	-	x
836	Norfolkinsel	-	-	x	-	-	x
837	Cookinseln	-	-	x	-	-	x
838	Niue	-	-	x	-	-	x
839	Tokelau	-	0	-99,8	-	0	-99,8
891	Antarktis	-	-	x	0	1	-90,6
892	Bouvetinsel	-	-	x	-	-	x
893	Südgeorgien und die Südlichen Sandwichinseln	-	-	x	-	-	x
894	Französische Südgebiete	1	16	-56,9	42	135	-14,0
	Zusammen	198 099	155 503	21,7	1 826 145	1 499 853	8,8
950	Schiffs- und Flugzeugbedarf	5 294	3 068	-85,4	651 228	57 778	-49,3
953	Hohe See	-	-	x	-	-	x
958	Nicht ermittelte Länder und Gebiete	-	-	x	1	5	100,0
	Zusammen	5 294	3 068	-85,4	651 229	57 783	-49,3
	Insgesamt	37 980 174	16 896 623	4,7	369 508 766	160 574 552	1,2
	BRIC	1 738 347	2 042 631	17,4	17 195 509	19 536 285	7,6
	BRICS	1 827 006	2 148 917	18,5	17 970 712	20 417 095	7,2

¹⁾ Veränderungsrate der Ausfuhr in Euro zum Vorjahresmonat. - ²⁾ Veränderungsrate der Ausfuhr in Euro zum Vorjahreszeitraum.

Abb. 5

Einfuhr Bayerns im Oktober 2018 nach ausgewählten Warenuntergruppen in Milliarden Euro

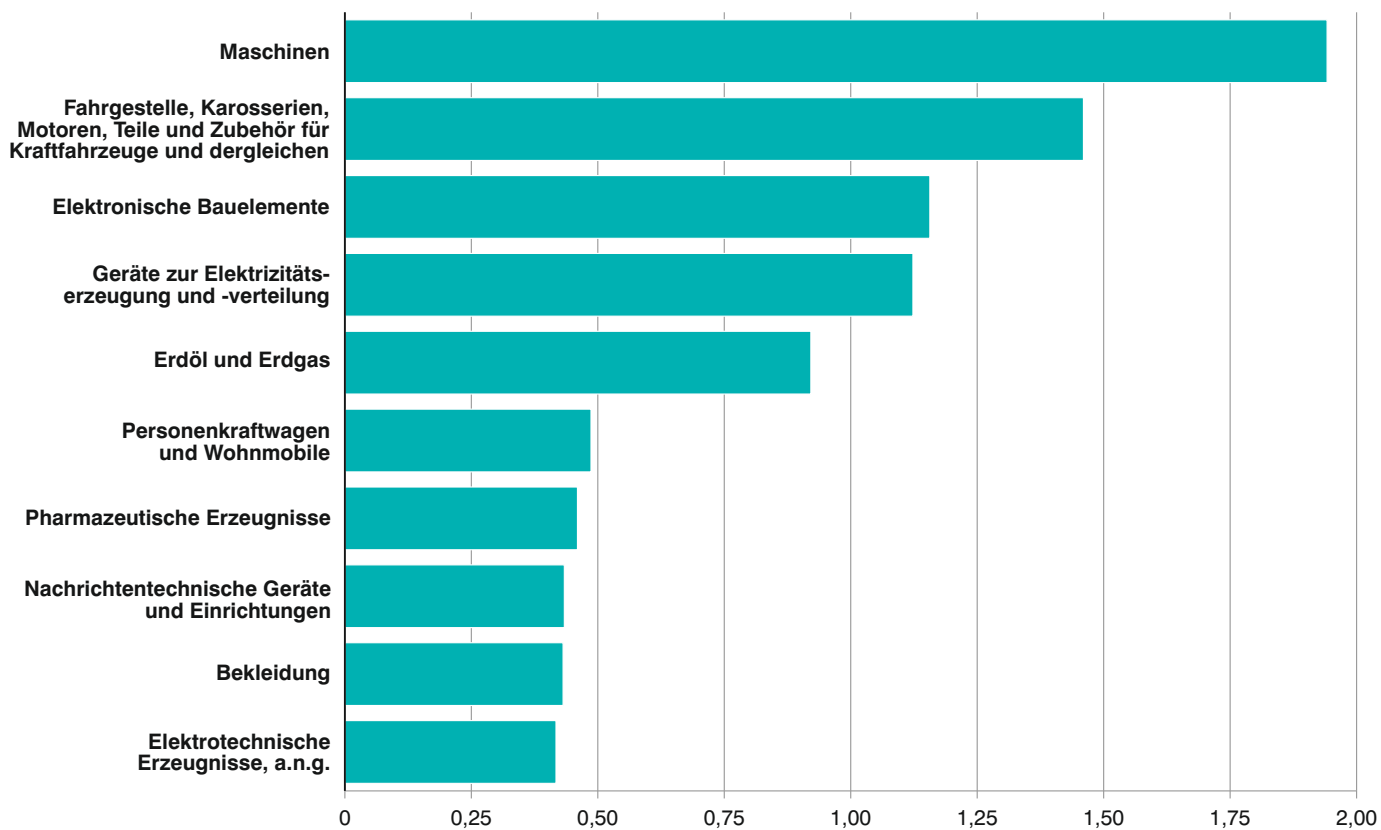
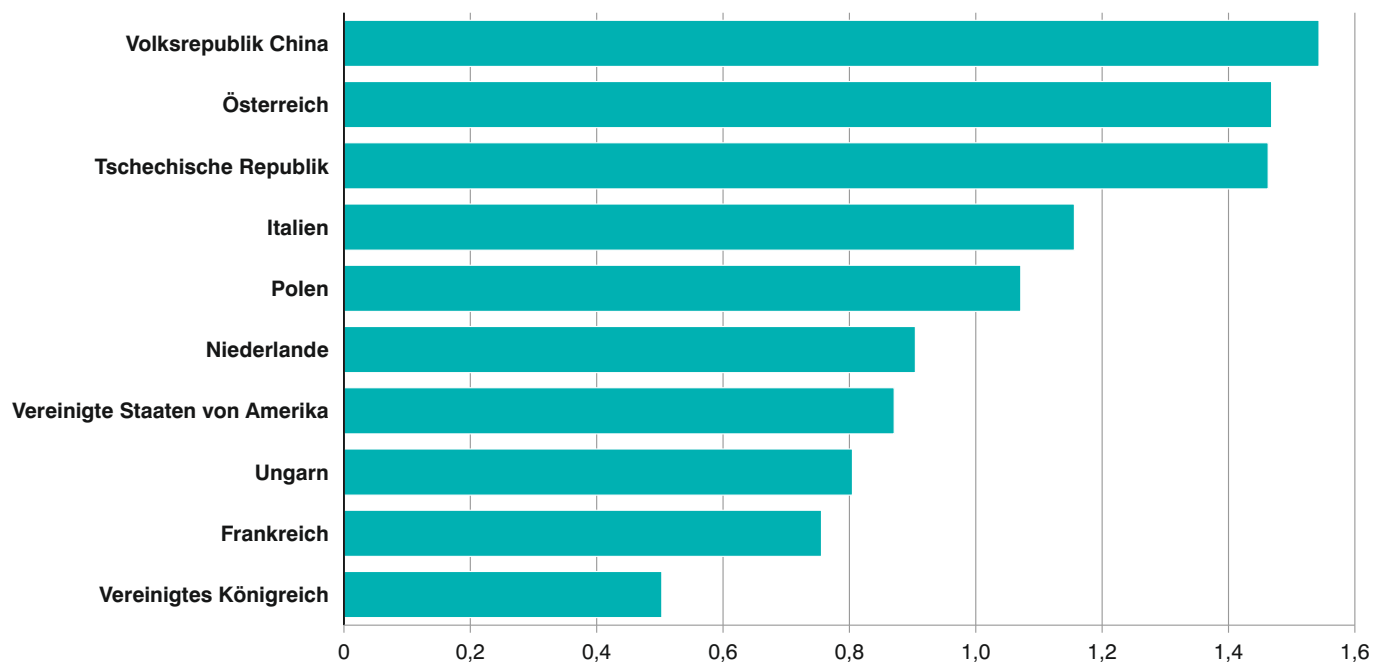


Abb. 6

Einfuhr Bayerns im Oktober 2018 nach ausgewählten Ursprungsländern in Milliarden Euro



1b. Entwicklung der Einfuhr Bayerns

Lfd. Nr.	Jahr Monat	Einfuhr insgesamt	Ernährungswirtschaft				zusammen
			Lebende Tiere ¹⁾	Nahrungsmittel		Genussmittel	
				tierischen Ursprungs	pflanzlichen Ursprungs ²⁾		
1 000 Euro							
1	1998	65 558 165	24 724	1 134 976	2 423 666	642 251	4 225 616
2	1999	69 211 848	27 464	1 061 632	2 356 450	694 828	4 140 373
3	2000	85 033 916	26 501	1 198 090	2 457 560	683 849	4 365 999
4	2001	89 765 445	15 479	1 391 505	2 570 333	728 102	4 705 419
5	2002	85 725 937	20 861	1 257 809	2 722 455	696 773	4 697 897
6	2003	87 489 495	22 521	1 380 982	2 893 595	706 017	5 003 115
7	2004	93 975 640	24 997	1 507 596	2 794 588	708 025	5 035 206
8	2005	99 242 471	34 496	1 704 438	2 976 732	807 506	5 523 172
9	2006	115 935 077	39 162	1 743 860	3 238 600	869 678	5 891 300
10	2007	123 754 913	39 455	1 936 069	3 640 050	880 147	6 495 721
11	2008	129 468 096	51 732	2 035 829	3 952 956	787 886	6 828 404
12	2009	107 290 529	44 841	1 983 400	3 794 863	789 461	6 612 565
13	2010	129 429 457	43 487	2 089 108	4 147 044	815 919	7 095 558
14	2011	145 679 686	49 511	2 298 620	4 367 763	904 832	7 620 725
15	2012	147 591 330	62 045	2 463 898	4 275 756	862 622	7 664 319
16	2013	146 767 114	69 358	2 697 736	4 672 597	844 487	8 284 179
17	2014	150 303 646	71 034	2 738 399	4 715 481	804 165	8 329 080
18	2015	161 522 630	54 437	2 684 694	5 385 274	939 514	9 063 919
19	2016	166 208 122	65 225	2 763 630	5 466 698	1 034 003	9 329 557
20	2017	179 362 247	66 772	3 000 102	5 631 924	1 303 986	10 002 781
2017							
21	Januar	14 174 796	4 718	220 637	451 705	84 589	761 648
22	Februar	14 099 024	3 878	216 450	457 089	81 146	758 563
23	März	16 045 674	4 831	247 580	502 212	90 947	845 570
24	April	14 008 549	5 195	236 052	467 813	77 156	786 216
25	Mai	15 456 311	5 411	244 177	495 148	115 411	860 147
26	Juni	14 674 604	5 213	244 777	461 990	101 594	813 573
27	Juli	14 821 977	5 588	241 073	481 619	110 529	838 809
28	August	14 396 642	5 866	264 511	434 272	124 754	829 403
29	September	15 112 328	5 567	267 876	460 030	123 086	856 559
30	Oktober	15 451 937	7 499	277 450	488 952	128 712	902 613
31	November	16 657 836	6 931	267 333	485 186	137 991	897 441
32	Dezember	14 462 569	6 075	272 186	445 908	128 071	852 239
2018³⁾							
33	Januar	15 490 859	7 010	248 551	452 353	105 950	813 864
34	Februar	14 689 131	5 261	233 860	446 905	93 415	779 440
35	März	15 676 208	6 062	257 711	465 544	98 698	828 015
36	April	15 503 407	5 167	239 223	473 469	89 651	807 510
37	Mai	15 086 022	5 827	240 640	471 004	94 273	811 745
38	Juni	16 432 657	6 305	237 190	472 193	125 084	840 773
39	Juli	16 543 316	4 663	238 346	462 623	101 363	806 995
40	August	14 397 026	4 349	246 619	440 919	106 879	798 766
41	September	15 180 148	6 169	235 525	391 363	107 967	741 024
42	Oktober	16 726 127	7 404	248 665	424 360	134 762	815 191
43	November						
44	Dezember						
Nachrichtlich: Veränderung der Einfuhr in Euro zum ... in %							
45	Vormonat	10,2	20,0	5,6	8,4	24,8	10,0
46	Vorjahresmonat	8,2	-1,3	-10,4	-13,2	4,7	-9,7

¹⁾ Einschl. lebende Tiere zu anderen als Ernährungszwecken. - ²⁾ Einschl. lebende Pflanzen und Erzeugnisse der Ziergärtnerei.

- ³⁾ Vorläufige Ergebnisse.

nach Warengruppen

Gewerbliche Wirtschaft						Rückwaren, Ersatzlieferungen, andere nicht aufgliederbare Warenverkehre	Lfd. Nr.
Rohstoffe	Halbwaren	Fertigwaren			zusammen		
		insgesamt	davon				
			Vorerzeugnisse	Enderzeugnisse			
1 000 Euro							
2 451 294	3 793 486	55 087 768	6 550 559	48 537 210	61 332 548	-	1
2 881 446	3 177 787	59 012 241	6 169 611	52 842 630	65 071 475	-	2
5 055 505	5 396 758	70 215 654	7 347 056	62 868 598	80 667 917	-	3
7 664 137	3 468 077	73 927 811	6 735 468	67 192 343	85 060 025	-	4
6 310 887	2 852 160	71 864 993	6 444 052	65 420 941	81 028 039	-	5
7 179 898	3 046 878	69 893 268	6 751 362	63 141 906	80 120 045	2366335	6
7 529 679	3 645 544	75 152 715	7 665 210	67 487 505	86 327 938	2612495	7
9 019 505	3 413 551	78 702 378	8 192 986	70 509 392	91 135 434	2583865	8
12 864 151	5 011 180	88 366 130	9 273 875	79 092 255	106 241 461	3 802 315	9
11 841 153	5 626 947	95 900 197	10 497 662	85 402 535	113 368 297	3 890 895	10
16 821 217	5 988 953	95 900 005	10 353 396	85 546 609	118 710 175	3 929 516	11
11 297 456	3 914 659	81 091 380	7 990 015	73 101 365	96 303 496	4 374 468	12
14 677 091	5 473 634	96 918 846	10 450 321	86 468 524	117 069 524	5 264 329	13
19 133 082	6 558 681	106 567 653	11 822 837	94 744 814	132 259 418	5 799 540	14
20 162 889	6 493 469	108 037 366	12 089 725	95 947 640	134 693 726	5 233 288	15
19 952 603	6 536 325	106 544 506	11 542 965	95 001 541	133 033 434	5 449 502	16
15 669 600	6 190 328	114 513 407	10 203 009	104 310 398	136 373 336	5 601 231	17
12 545 955	6 259 059	127 376 815	10 065 375	117 311 440	146 181 829	6 276 882	18
10 631 837	5 863 816	132 386 274	9 960 905	122 425 371	148 881 929	7 996 635	19
11 225 379	6 661 656	143 104 412	11 370 397	131 734 014	160 991 445	8 368 017	20
966 939	547 957	11 278 270	864 173	10 414 097	12 793 166	619 982	21
988 918	546 307	11 235 761	871 121	10 364 640	12 770 985	569 476	22
952 901	579 195	12 995 387	1 007 204	11 988 183	14 527 483	672 620	23
782 548	563 466	11 236 978	923 155	10 313 823	12 582 993	639 340	24
913 613	550 754	12 398 591	1 039 356	11 359 235	13 862 958	733 206	25
842 042	509 189	11 816 257	953 745	10 862 512	13 167 487	693 543	26
821 909	555 876	11 906 912	950 826	10 956 087	13 284 697	698 471	27
819 439	562 479	11 478 381	915 819	10 562 561	12 860 298	706 940	28
911 387	561 794	12 032 565	913 205	11 119 360	13 505 747	750 022	29
985 582	547 722	12 258 177	959 082	11 299 095	13 791 481	757 843	30
1 111 660	592 443	13 267 931	1 177 193	12 090 738	14 972 034	788 361	31
1 128 441	544 474	11 199 202	795 518	10 403 683	12 872 116	738 213	32
1 112 450	545 932	12 279 806	1 065 102	11 214 704	13 938 188	738 807	33
1 168 463	516 683	11 538 170	988 444	10 549 726	13 223 316	686 375	34
1 079 823	543 910	12 442 475	1 043 709	11 398 766	14 066 208	781 985	35
1 066 914	540 409	12 281 207	1 044 231	11 236 976	13 888 529	807 368	36
1 159 085	540 368	11 859 508	1 033 266	10 826 242	13 558 960	715 317	37
1 260 126	583 828	12 866 371	1 093 363	11 773 008	14 710 326	881 559	38
1 310 809	548 550	12 923 705	1 108 098	11 815 607	14 783 064	953 257	39
1 262 319	521 223	10 834 346	948 231	9 886 115	12 617 888	980 372	40
1 204 212	521 298	11 530 638	987 583	10 543 054	13 256 148	1 182 975	41
1 034 901	654 139	12 943 363	999 785	11 943 578	14 632 404	1 278 533	42
							43
							44
-14,1	25,5	12,3	1,2	13,3	10,4	8,1	45
5,0	19,4	5,6	4,2	5,7	6,1	68,7	46

2b. Einfuhr Bayerns nach Warengruppen

Warengruppe	Einfuhr im Berichts- monat	Zu- bzw. Abnahme (-) gegenüber		Einfuhr seit Jahres- beginn	Zu- bzw. Abnahme (-) gegenüber Vorjahr
		Vor- monat	Vor- jahres- monat		
	1 000 Euro	%		1 000 Euro	%
Einfuhr insgesamt	16 726 127	10,2	8,2	155 724 900	5,0
Ernährungswirtschaft	815 191	10,0	- 9,7	8 043 324	- 2,5
Lebende Tiere ¹⁾	7 404	20,0	- 1,3	58 217	8,3
Nahrungsmittel tierischen Ursprungs	248 665	5,6	- 10,4	2 426 331	- 1,4
Nahrungsmittel pflanz- lichen Ursprungs ²⁾	424 360	8,4	- 13,2	4 500 732	- 4,3
Genussmittel	134 762	24,8	4,7	1 058 044	1,9
Gewerbliche Wirtschaft	14 632 404	10,4	6,1	138 675 030	4,2
Rohstoffe	1 034 901	- 14,1	5,0	11 659 101	29,8
Halbwaren	654 139	25,5	19,4	5 516 341	- 0,2
Fertigwaren	12 943 363	12,3	5,6	121 499 588	2,4
Vorerzeugnisse	999 785	1,2	4,2	10 311 813	9,7
Enderzeugnisse	11 943 578	13,3	5,7	111 187 774	1,8
Rückwaren, Ersatz- lieferungen, andere nicht aufgliederbare Warenverkehre	1 278 533	8,1	68,7	9 006 546	31,6

¹⁾ Einschl. lebende Tiere zu anderen als Ernährungszwecken. - ²⁾ Einschl. lebende Pflanzen und Erzeugnisse der Ziergärtnerei.

3b. Einfuhr Bayerns nach Warengruppen und Warenuntergruppen

Nr. der Systematik	Warengruppe Warenuntergruppe	Einfuhr					
		im Oktober 2018			Januar bis Oktober 2018		
		dt=100 KG	1 000 EUR	% ¹⁾	dt=100 KG	1 000 EUR	% ²⁾
1-4	Ernährungswirtschaft						
1	Lebende Tiere						
101	Pferde	88	69	-64,2	699	849	-20,3
102	Rinder	11 393	3 371	-3,1	72 292	20 604	3,5
103	Schweine	717	147	188,5	9 534	2 256	10,5
105	Schafe	-	-	x	-	-	x
107	Hausgeflügel	23 723	3 087	10,6	252 651	27 350	18,9
109	lebende Tiere, a.n.g.	58	731	-25,9	514	7 158	-7,6
	Zusammen	35 979	7 404	-1,3	335 689	58 217	8,3
2	Nahrungsmittel tierischen Ursprungs						
201	Milch und Milcherzeugnisse, ausgenommen Butter und Käse	900 511	48 465	-24,7	10 211 305	523 127	-10,5
202	Butter und andere Fettstoffe aus der Milch, einschl. Milchstreichfette	14 283	7 145	0,8	107 072	54 290	16,0
203	Käse	177 322	89 652	-4,8	1 800 354	861 179	3,9
204	Fleisch und Fleischwaren	183 773	72 949	-3,3	1 702 391	671 571	-1,6
206	Fische und Krebstiere, Weichtiere und andere wirbellose Wassertiere	27 955	17 908	-21,6	343 041	198 296	-3,0
208	tierische Öle und Fette	5 185	922	23,0	75 053	9 702	3,8
209	Eier, Eiweiß und Eigelb	15 179	3 566	-42,3	166 285	38 535	-9,9
211	Fischmehl, Fleischmehl und ähnliche Erzeugnisse	17 334	1 368	-3,7	159 293	13 710	27,0
219	Nahrungsmittel tierischen Ursprungs a.n.g.	23 376	6 690	29,8	265 008	55 920	10,3
	Zusammen	1 364 918	248 665	-10,4	14 829 803	2 426 331	-1,4
3	Nahrungsmittel pflanzlichen Ursprungs						
301	Weizen	413 624	8 903	-1,1	2 871 991	57 981	-17,4
302	Roggen	56 206	1 438	90,0	310 237	6 766	99,4
303	Gerste	57 113	1 201	82,0	1 114 658	21 860	-7,0
304	Hafer	14 018	464	-28,7	218 157	6 583	14,2
305	Mais	77 664	1 681	2,0	450 323	46 249	-16,6
308	Sorghum, Hirse und sonstiges Getreide, ausgenommen Reis	23 226	1 015	7,2	106 892	6 576	-25,6
309	Reis und Reiserzeugnisse	38 585	3 414	-32,0	408 514	35 558	-3,7
310	Getreideerzeugnisse, ausgenommen Reiserzeugnisse	85 607	4 148	1,6	851 961	40 170	0,8
315	Backwaren und andere Zubereitungen aus Getreide	186 198	40 031	-7,6	1 754 809	370 646	-9,4
316	Malz	36 851	1 341	101,7	339 092	12 615	15,8
320	Saat- und Pflanzgut, ausgenommen Ölsaaten und sonstigen Samen etc.	1 128	375	37,2	42 432	19 541	18,5
325	Hülsenfrüchte	11 435	608	5,8	115 387	7 685	-21,0
335	Grün- und Raufutter	17 586	392	58,4	140 370	3 564	46,2
340	Kartoffeln und Kartoffelerzeugnisse	116 388	9 333	5,3	1 142 075	94 152	-3,7
345	Gemüse und sonstige Küchengewächse, frisch	168 406	26 291	-28,4	3 139 687	434 018	-14,0
350	Frischobst, ausgenommen Südfrüchte	287 766	41 029	-46,4	4 020 891	561 910	0,5
355	Südfrüchte	100 940	11 636	-36,7	1 799 241	204 849	-6,0
360	Schalen- und Trockenfrüchte	62 988	25 709	-8,5	376 431	163 392	1,3
370	Gemüsezubereitungen und Gemüsekonserven	212 272	25 226	-18,7	2 194 488	255 208	-9,2
372	Obstzubereitungen und Obstkonserven	130 244	19 313	2,9	1 191 987	184 289	4,9
375	Obst- und Gemüsesäfte	85 762	9 143	15,6	747 822	89 225	5,2
377	Kakao und Kakaoerzeugnisse	25 522	11 675	-12,1	219 813	100 980	-32,6
379	Gewürze	21 374	6 587	-12,6	200 665	74 108	-2,7
381	Zuckerrüben, Zucker und Zuckererzeugnisse	152 580	11 424	6,5	1 540 928	114 947	-7,4
383	Ölfrüchte	481 550	18 594	-35,3	5 246 569	201 718	-3,8
385	pflanzliche Öle und Fette	82 286	12 928	-1,6	775 491	126 441	0,5
389	Ölkuchen	311 073	9 251	-5,4	2 551 061	75 137	4,1
393	Kleie, Abfallerzeugnisse zur Viehfütterung und sonstige Futtermittel	676 125	40 335	13,7	5 861 236	336 850	6,6
395	Nahrungsmittel pflanzlichen Ursprungs, a.n.g.	381 627	68 507	11,9	4 204 298	646 167	0,7
396	lebende Pflanzen und Erzeugnisse der Ziergärtnerei	42 880	12 367	-16,7	703 317	201 546	-4,0
	Zusammen	4 359 025	424 360	-13,2	44 640 822	4 500 732	-4,3

¹⁾ Veränderungsrate der Einfuhr in Euro zum Vorjahresmonat. - ²⁾ Veränderungsrate der Einfuhr in Euro zum Vorjahreszeitraum.

Noch: 3b. Einfuhr Bayerns nach Warengruppen und Warenuntergruppen

Nr. der Systematik	Warengruppe Warenuntergruppe	Einfuhr					
		im Oktober 2018			Januar bis Oktober 2018		
		dt=100 KG	1 000 EUR	% ¹⁾	dt=100 KG	1 000 EUR	% ²⁾
4	Genussmittel						
401	Hopfen	14 470	12 241	0,1	48 590	57 485	-2,5
402	Kaffee	6 737	5 634	21,5	59 037	40 562	-21,1
403	Tee und Mate	11 298	2 807	2,1	135 400	32 778	15,9
411	Rohtabak und Tabakerzeugnisse	34 603	54 857	32,5	255 315	392 501	17,4
421	Bier	29 337	2 319	-14,3	401 615	19 954	4,2
423	Branntwein	128 949	24 481	-12,4	1 283 428	219 466	-9,0
425	Wein	177 691	32 423	-12,5	1 500 522	295 298	-3,1
	Zusammen	403 084	134 762	4,7	3 683 907	1 058 044	1,9
1-4	Ernährungswirtschaft zusammen	6 163 006	815 191	-9,7	63 490 221	8 043 324	-2,5
5-8	Gewerbliche Wirtschaft						
5	Rohstoffe						
502	Chemiefasern, einschließlich Abfälle, Seidenraupenkokons und Abfallseide	104 949	17 508	4,6	1 057 803	166 374	8,3
503	Wolle und andere Tierhaare, roh oder bearbeitet, Reißwolle	4 196	4 730	11,1	46 207	42 008	-19,0
504	Baumwolle, roh oder bearbeitet, Reißbaumwolle, Abfälle	2 530	223	-48,5	30 308	2 984	-29,2
505	Flachs, Hanf, Jute, Hartfasern und sonstige pflanzliche Spinnstoffe	2 285	134	-59,7	38 605	1 343	-26,8
506	Abfälle und Gespinnstwaren, Lumpen und dergleichen	3 246	96	-27,3	33 362	925	-31,4
507	Felle zu Pelzwerk, roh	-	-	x	22	148	-30,9
508	Felle und Häute, roh, a.n.g.	45 033	6 757	-43,1	427 736	71 487	-25,3
511	Rundholz	1 753 390	13 308	7,0	13 420 429	128 628	-5,4
513	Rohkautschuk	58 701	10 735	15,9	640 678	108 465	17,9
516	Steinkohle und Steinkohlenbriketts	533 341	5 206	32,7	7 798 284	70 052	-8,8
517	Braunkohle und Braunkohlenbriketts	19 110	152	173,5	148 690	1 160	-26,3
518	Erdöl und Erdgas	27 328 106	921 168	5,9	302 286 626	10 548 176	34,3
519	Eisenerze	12	1	-66,3	1 416	31	-47,0
520	Eisen- und manganhaltige Abbrände und Schlacken	202 219	239	-47,0	3 196 335	3 977	17,3
522	Kupfererze	-	-	x	-	-	-100,0
523	Bleierze	-	-	x	-	-	-100,0
524	Zinkerze	-	-	x	-	-	x
526	Nickelerze	-	-	x	-	-	x
528	Erze und Metallaschen, a.n.g.	49 153	6 599	34,1	393 997	74 697	10,6
529	Bauxit und Kryolith	2 971	84	.	13 839	456	.
530	Speisesalz und Industriesalz	50 052	823	12,2	387 754	7 156	6,8
532	Steine und Erden, a.n.g.	1 895 382	16 229	4,6	18 736 774	161 076	9,2
534	Rohstoffe für chemische Erzeugnisse, a.n.g.	110 623	11 498	-6,8	1 072 272	96 588	8,0
537	Edelsteine, Schmucksteine und Perlen, roh	149	434	51,7	645	3 307	-11,1
590	Rohstoffe, auch Abfälle a.n.g.	1 065 805	18 981	-13,4	10 016 995	170 063	-13,1
	Zusammen	33 231 253	1 034 901	5,0	359 748 778	11 659 101	29,8
6	Halbwaren						
602	Rohseide und Seidengarne, künstliche und synthetische Fäden, auch gezwirnt	35 853	15 897	14,9	338 224	145 839	1,0
603	Garne aus Chemiefasern	6 705	4 146	-16,2	87 961	46 212	2,3
604	Garne aus Wolle oder anderen Tierhaaren	7 433	14 411	19,0	65 771	123 746	31,8
605	Garne aus Baumwolle	3 432	1 350	-1,1	37 007	16 201	-4,5
606	Garne aus Flachs, Hanf, Jute, Hartfasern und dergleichen	507	149	-2,9	5 137	1 318	29,6
607	Schnittholz	449 532	24 675	-8,1	4 449 376	257 170	-1,9
608	Halbstoffe aus zellulosehaltigen Faserstoffen	283 416	18 117	-3,7	2 706 462	190 420	0,9
609	Kautschuk, bearbeitet	40 917	10 549	-4,0	381 362	100 227	-0,3
611	Zement	156 581	1 295	24,1	1 719 394	12 129	19,3

¹⁾ Veränderungsrate der Einfuhr in Euro zum Vorjahresmonat. - ²⁾ Veränderungsrate der Einfuhr in Euro zum Vorjahreszeitraum.

Noch: 3b. Einfuhr Bayerns nach Warengruppen und Warenuntergruppen

Nr. der Systematik	Warengruppe Warenuntergruppe	Einfuhr					
		im Oktober 2018			Januar bis Oktober 2018		
		dt=100 KG	1 000 EUR	% ¹⁾	dt=100 KG	1 000 EUR	% ²⁾
6	noch Halbwaren						
612	mineralische Baustoffe, a.n.g.	807 993	24 441	3,0	6 837 646	215 120	4,3
641	Roheisen	14 622	699	68,2	483 580	17 787	6,8
642	Abfälle und Schrott, aus Eisen oder Stahl	135 677	4 905	-20,7	1 440 492	70 068	20,2
643	Ferrolegerungen	17 448	3 688	-35,0	311 787	51 032	32,4
644	Eisen oder Stahl in Rohformen, Halbzeug aus Eisen oder Stahl	57 346	6 602	18,0	469 597	56 182	-0,9
645	Aluminium und Aluminiumlegierungen einschl. Abfälle und Schrott	315 073	56 697	9,9	2 890 489	540 190	1,7
646	Kupfer und Kupferlegierungen, einschl. Abfälle und Schrott	240 669	115 820	8,4	2 071 218	1 038 532	9,9
647	Nickel und Nickellegierungen einschl. Abfälle und Schrott	1 594	1 749	-10,7	17 105	18 982	2,0
648	Blei und Bleilegerungen, einschl. Abfälle und Schrott	16 929	3 243	-22,7	112 999	24 032	-5,0
649	Zinn und Zinnlegierungen, einschl. Abfälle und Schrott	4 318	7 256	-34,4	41 453	71 232	-20,9
650	Zink und Zinklegierungen einschl. Abfälle und Schrott	60 079	14 455	36,9	523 596	139 592	10,4
656	radioaktive Elemente und radioaktive Isotope	376	35 678	.	961	108 093	-18,6
659	unedle Metalle, a.n.g.	15 120	11 238	20,0	182 721	121 863	16,2
661	Fettsäuren, Paraffin, Vaseline und Wachse	37 273	4 675	3,4	311 168	39 331	-2,9
665	Koks und Schmelzkoks, aus Stein- oder Braunkohle	136 284	3 136	32,1	844 386	20 961	27,9
667	Rückstände der Erdöl- und Steinkohlenteerdestillation	171 446	12 804	.	939 219	56 286	108,1
669	Mineralölerzeugnisse	1 054 972	68 615	42,3	9 739 749	552 436	18,8
671	Teer und Teerdestillationserzeugnisse	113 726	7 292	65,5	948 960	62 633	31,3
673	Düngemittel	409 480	9 559	-40,2	5 099 897	117 136	-20,7
679	chemische Halbwaren, a.n.g.	524 753	31 965	18,2	4 973 500	286 922	15,1
683	Gold für gewerbliche Zwecke	4 978	37 058	.	34 077	183 582	-29,9
690	Halbwaren, a.n.g.	72 893	101 974	-4,3	806 021	831 088	-21,3
	Zusammen	5 197 423	654 139	19,4	48 871 316	5 516 341	-0,2
7	Fertigwaren - Vorerzeugnisse						
	Gewebe, Gewirke und Gestricke						
701	aus Seide, künstlichen oder synthetischen Fäden	14 975	14 098	2,8	136 744	124 895	-2,4
702	aus Chemiefasern	16 076	17 566	-18,0	175 569	185 845	-13,5
703	aus Wolle oder anderen Tierhaaren	529	2 285	-17,0	8 686	31 979	-7,4
704	aus Baumwolle	6 948	9 199	-15,0	72 527	85 369	-5,2
705	aus Flachs, Hanf, Jute, Hartfasern und dergleichen	1 065	1 022	-16,6	9 403	9 463	-20,3
706	Leder	2 562	5 541	-20,1	31 429	69 137	-25,1
707	Pelzfelle, gegerbt oder zugerichtet	624	1 521	101,7	2 285	5 003	23,2
708	Papier und Pappe	1 103 573	87 736	13,0	10 931 173	842 568	10,1
709	Sperrholz, Span- und Faserplatten, Furnierblätter und dergleichen	485 206	34 967	-5,5	5 487 435	372 691	2,4
711	Glas	173 700	22 034	-8,3	1 972 511	218 129	6,9
732	Kunststoffe	1 334 859	213 182	4,9	12 870 603	2 082 786	6,7
734	Farben, Lacke und Kitte	117 229	62 784	1,5	1 197 136	599 593	6,3
736	Dextrine, Gelatine und Leime	37 560	7 819	13,3	388 732	75 047	8,1
738	Sprengstoffe, Schießbedarf und Zündwaren	10 022	6 816	-15,8	109 160	81 413	-5,8
740	pharmazeutische Grundstoffe	23 091	43 993	-2,8	268 182	716 920	80,4
749	chemische Vorerzeugnisse, a.n.g.	1 060 597	158 686	16,6	10 230 238	1 682 563	7,7
751	Rohre aus Eisen oder Stahl	234 997	38 274	9,1	2 471 995	366 924	12,5
753	Stäbe und Profile aus Eisen oder Stahl	436 493	38 067	9,8	4 123 963	356 073	9,3
755	Blech aus Eisen oder Stahl	1 065 699	91 271	-2,6	11 142 886	932 203	3,2
757	Draht aus Eisen oder Stahl	184 132	18 039	-0,3	1 843 197	174 712	13,4
759	Eisenbahnoberbaumaterial	58 770	3 730	134,4	873 001	53 862	143,6
771	Halbzeuge aus Kupfer und Kupferlegierungen	47 811	31 917	-3,8	510 724	347 804	13,8
772	Halbzeuge aus Aluminium	184 028	66 340	-1,0	1 940 943	679 927	6,2

¹⁾ Veränderungsrate der Einfuhr in Euro zum Vorjahresmonat. - ²⁾ Veränderungsrate der Einfuhr in Euro zum Vorjahreszeitraum.

Noch: 3b. Einfuhr Bayerns nach Warengruppen und Warenuntergruppen

Nr. der Systematik	Warengruppe Warenuntergruppe	Einfuhr					
		im Oktober 2018			Januar bis Oktober 2018		
		dt=100 KG	1 000 EUR	% ¹⁾	dt=100 KG	1 000 EUR	% ²⁾
7	noch Fertigwaren - Vorerzeugnisse						
779	Halbzeuge aus unedlen Metallen, a.n.g.	7 009	11 247	1,5	95 848	100 786	6,0
781	Halbzeuge aus Edelmetallen	16	8 025	119,0	457	82 465	59,5
790	Vorerzeugnisse, a.n.g.	5 384	3 626	12,5	47 057	33 656	3,4
	Zusammen	6 612 950	999 785	4,2	66 941 886	10 311 813	9,7
8	Fertigwaren - Enderzeugnisse						
	Bekleidung aus Gewirken oder Gestricken aus						
801	Seide oder Chemiefasern	39 955	102 356	6,7	337 394	946 089	-1,9
802	Wolle oder anderen Tierhaaren	2 626	18 995	27,6	19 562	151 713	4,2
803	Baumwolle	36 293	90 349	20,0	363 289	907 444	10,8
804	Bekleidung aus Seide oder Chemiefasern, ausgenommen aus Gewirken oder Gestricken	30 595	113 528	21,2	282 487	1 057 923	3,3
805	Bekleidung aus Wolle und anderen Tierhaaren, ausgenommen aus Gewirken oder Gestricken	3 735	18 330	14,6	25 238	161 209	-12,7
806	Bekleidung aus Baumwolle ausgenommen aus Gewirken oder Gestricken	18 698	58 376	0,1	247 173	784 136	0,4
807	Bekleidung aus Flachs, Hanf und dergleichen	5 210	29 387	3,2	38 893	214 045	-2,2
801-807	Bekleidung zusammen	137 113	431 322	12,7	1 314 035	4 222 558	2,0
808	Kopfbedeckungen	2 883	9 485	-8,7	27 752	95 384	-3,0
809	Textilerzeugnisse, a.n.g.	126 063	88 189	-6,5	1 300 523	903 509	-5,6
810	Pelzwaren	300	1 498	-10,7	1 400	11 322	-11,2
811	Schuhe	57 558	170 963	22,9	594 388	1 688 812	0,2
812	Lederwaren und Lederbekleidung (ausg. Schuhe)	37 314	77 876	14,5	343 174	765 913	-1,9
813	Papierwaren	291 214	63 049	2,4	2 797 107	594 098	2,8
814	Druckerzeugnisse	73 341	93 413	26,2	770 468	819 531	7,0
815	Holzwaren (ohne Möbel)	665 540	59 315	-1,0	6 385 926	568 751	4,8
816	Kautschukwaren	156 162	109 715	0,9	1 418 548	1 008 306	5,4
817	Waren aus Stein	86 346	10 408	22,9	905 876	94 325	9,3
818	keramische Erzeugnisse, ohne Baukeramik	146 112	28 697	2,5	1 529 276	282 929	3,9
819	Glaswaren	166 100	46 287	-1,9	1 913 651	470 166	3,4
820	Werkzeuge, Schneidwaren und Essbestecke aus unedlen Metallen	33 004	65 773	18,6	306 704	610 495	15,1
823	Waren aus Kupfer und Kupferlegierungen	8 369	12 272	21,3	76 936	115 813	16,5
829	Eisen-, Blech- und Metallwaren, a.n.g.	1 025 815	397 121	7,2	10 296 340	3 835 041	7,7
831	Waren aus Wachs oder Fetten	46 959	12 675	14,7	318 106	86 675	4,9
832	Waren aus Kunststoffen	559 554	257 163	0,3	5 536 723	2 657 679	5,0
833	fotochemische Erzeugnisse	6 477	8 378	93,2	55 149	67 214	48,8
834	pharmazeutische Erzeugnisse	36 441	459 782	31,6	322 339	3 746 415	2,4
835	Duftstoffe und Körperpflegemittel	33 183	41 830	-7,0	363 687	444 127	1,9
839	chemische Enderzeugnisse, a.n.g.	390 253	211 684	9,0	4 097 769	2 033 040	9,0
841	Kraftmaschinen (ohne Motoren für Ackerschlepper, Luft- und Straßenfahrzeuge)	17 816	54 528	165,7	148 489	280 757	36,4
842	Pumpen und Kompressoren	86 672	109 460	26,3	866 711	1 003 125	11,1
843	Armaturen	24 682	58 208	16,9	220 767	516 021	4,9
844	Lager, Getriebe, Zahnräder und Antriebselemente	298 286	270 182	8,9	2 762 626	2 482 181	4,0
845	Hebezeuge und Fördermittel	202 881	99 237	1,8	1 885 605	907 330	5,8
846	landwirtschaftl. Maschinen (einschl. Ackerschlepper)	56 497	40 483	0,9	890 924	572 761	18,0
847	Maschinen für das Textil-, Bekleidungs- und Ledergewerbe	5 866	7 237	-22,4	58 739	72 829	-28,7
848	Maschinen für das Ernährungsgewerbe und die Tabakverarbeitung	2 705	8 914	-1,9	43 578	98 356	-12,0
849	Bergwerks-, Bau- und Baustoffmaschinen	119 304	53 789	9,9	1 354 468	641 045	14,7
850	Guss- und Walzwerkstechnik	4 857	3 509	286,7	18 228	20 771	97,6
851	Maschinen für die Be- und Verarbeitung von Kautschuk oder Kunststoffen	39 813	30 168	-21,4	376 256	302 417	2,4
852	Werkzeugmaschinen	99 730	100 649	15,7	1 015 370	964 896	7,0

¹⁾ Veränderungsrate der Einfuhr in Euro zum Vorjahresmonat. - ²⁾ Veränderungsrate der Einfuhr in Euro zum Vorjahreszeitraum.

Noch: 3b. Einfuhr Bayerns nach Warengruppen und Warenuntergruppen

Nr. der Systematik	Warengruppe Warenuntergruppe	Einfuhr					
		im Oktober 2018			Januar bis Oktober 2018		
		dt=100 KG	1 000 EUR	% ¹⁾	dt=100 KG	1 000 EUR	% ²⁾
8	noch Fertigwaren - Enderzeugnisse						
853	Büromaschinen und automatische Datenverarbeitungsmaschinen	87 835	692 853	-1,3	754 006	5 740 088	-0,4
854	Maschinen für das Papier- und Druckgewerbe	9 197	17 832	1,2	75 055	157 780	7,4
859	Maschinen, a.n.g.	191 651	394 597	18,2	1 904 657	3 468 941	7,5
841-859	Maschinen zusammen	1 247 793	1 941 645	8,5	12 375 479	17 229 297	4,7
860	Sportgeräte	32 059	48 644	16,0	402 165	508 836	25,3
861	Geräte zur Elektrizitätserzeugung und -verteilung	581 501	1 122 932	4,9	5 624 366	10 717 363	10,6
862	elektrische Lampen und Leuchten	50 606	71 807	-8,8	473 412	726 824	-0,9
863	nachrichtentechnische Geräte und Einrichtungen	19 736	433 812	21,2	192 552	3 489 974	9,9
864	Rundfunk- und Fernsehgeräte, phono- und videotechnische Geräte	61 308	265 003	1,1	529 941	2 417 164	0,4
865	elektronische Bauelemente	123 273	1 156 405	24,7	1 116 716	10 632 304	8,9
869	elektrotechnische Erzeugnisse, a.n.g.	321 919	417 339	5,7	2 535 857	3 674 707	8,3
871	medizinische Geräte und orthopädische Vorrichtungen	19 161	153 748	3,9	185 785	1 447 882	-6,1
872	mess-, steuerungs- und regelungstechnische Erzeugnisse	30 955	316 040	3,4	311 729	3 177 331	8,1
873	optische und fotografische Geräte	9 537	121 606	8,2	91 990	1 118 712	0,3
874	Uhren	2 532	40 156	-14,7	22 386	414 348	-12,3
875	Möbel	484 850	251 973	3,7	4 709 333	2 427 759	-3,1
876	Musikinstrumente	7 410	13 832	-4,8	65 248	137 235	8,9
877	Spielwaren	125 768	158 814	6,9	773 407	1 091 327	0,2
878	Schmuckwaren, Gold- und Silberschmiedewaren	231	24 023	-0,2	1 482	267 093	19,9
881	Schienenfahrzeuge	45 639	56 745	-8,1	466 032	534 717	-17,8
882	Wasserfahrzeuge	1 370	2 680	-88,3	375 117	87 367	7,9
883	Luftfahrzeuge	10 504	232 347	27,7	90 542	2 355 094	12,8
884	Fahrgestelle, Karosserien, Motoren, Teile und Zubehör für Kraftfahrzeuge und dergleichen	1 632 938	1 460 016	4,7	15 089 267	13 517 725	5,7
885	Personenkraftwagen und Wohnmobile	370 341	486 528	-43,9	4 223 033	5 563 185	-36,0
886	Busse	28 635	37 800	22,5	210 093	239 002	13,8
887	Lastkraftwagen und Spezialfahrzeuge	122 516	101 549	43,7	1 031 838	804 231	13,9
888	Fahrräder	19 124	41 148	34,6	169 362	362 372	-5,5
889	Fahrzeuge, a.n.g.	171 371	94 841	30,5	1 605 298	982 194	14,1
891	vollständige Fabrikationsanlagen	-	-	x	-	-	x
896	Enderzeugnisse, a.n.g.	61 827	235 250	7,7	649 087	2 141 633	-18,1
	Zusammen	9 669 002	11 943 578	5,7	93 997 393	111 187 774	1,8
7-8	Fertigwaren zusammen	16 281 952	12 943 363	5,6	160 939 279	121 499 588	2,4
5-8	Gewerbliche Wirtschaft zusammen	54 710 628	14 632 404	6,1	569 559 373	138 675 030	4,2
901	Rückwaren	44 634	120 135	24,3	411 874	1 045 759	1,1
903	Ersatzlieferungen	1 334	4 891	39,0	15 067	48 636	13,0
905	sonstige besondere Warenverkehre	7	1	17,2	178	222	11,3
906	Zuschätzungen von Antwortausfällen	2 759 744	750 885	164,5	15 468 474	4 134 829	86,2
907	Zuschätzungen von Befreiungen	1 637 253	402 619	7,7	15 750 591	3 777 102	6,6
908	Sperrungen in der Außenhandelsstatistik	-	-	x	-	-	x
	Insgesamt	65 316 605	16 726 127	8,2	664 695 776	155 724 900	5,0

¹⁾ Veränderungsrate der Einfuhr in Euro zum Vorjahresmonat. - ²⁾ Veränderungsrate der Einfuhr in Euro zum Vorjahreszeitraum.

4b. Einfuhr Bayerns nach Erdteilen, Ursprungsländern und Ländergruppen

Nr. des Landes	Erdteil Ursprungsland Ländergruppe	Einfuhr					
		im Oktober 2018			Januar bis Oktober 2018		
		dt=100 KG	1 000 EUR	% ¹⁾	dt=100 KG	1 000 EUR	% ²⁾
EUROPA							
001	Frankreich	2 006 248	755 790	16,0	19 503 858	7 130 603	14,2
003	Niederlande	2 467 170	904 387	8,6	24 065 388	8 163 681	8,7
005	Italien	3 066 047	1 156 090	11,1	30 709 712	10 430 515	7,6
006	Vereinigtes Königreich	1 291 584	503 100	-6,3	11 756 312	4 597 275	-7,1
007	Irland	48 117	110 015	-21,2	438 275	1 002 509	-0,9
008	Dänemark	301 298	78 693	10,6	2 359 129	694 290	1,8
009	Griechenland	117 288	35 912	-15,9	1 494 002	389 325	4,0
010	Portugal	129 488	133 013	18,7	1 158 679	1 178 086	35,9
011	Spanien	729 762	307 965	-5,2	7 670 982	3 263 277	2,0
017	Belgien	1 510 215	368 223	2,2	15 160 086	3 600 317	-1,3
018	Luxemburg	205 744	30 583	15,7	2 033 677	296 363	27,0
024	Island	12 554	2 967	-11,1	94 872	21 319	-36,2
028	Norwegen	669 170	33 824	0,0	8 408 664	351 401	-11,1
030	Schweden	428 307	138 587	13,2	4 079 399	1 278 607	4,7
032	Finnland	262 366	47 620	3,4	2 408 607	455 260	-4,3
037	Liechtenstein	10 673	14 522	49,1	92 678	122 134	23,8
038	Österreich	9 432 184	1 468 233	7,4	82 995 835	13 737 171	2,7
039	Schweiz	693 475	375 426	20,0	6 385 462	3 346 766	0,1
041	Färöer	34	28	.	116	257	.
043	Andorra	13	6	227,4	99	237	66,8
044	Gibraltar	0	1	-87,2	18	56	-99,9
045	Vatikanstadt	0	15	-37,5	2	216	113,9
046	Malta	7 500	15 532	14,6	428 535	154 303	17,3
047	San Marino	104	150	50,3	1 150	1 610	13,9
052	Türkei	559 390	252 314	-0,2	4 878 531	2 397 472	1,7
053	Estland	18 194	6 382	27,9	217 539	71 004	43,8
054	Lettland	100 267	12 028	-6,3	1 073 548	127 590	15,6
055	Litauen	77 393	20 904	26,3	711 074	182 311	23,9
060	Polen	2 509 630	1 071 217	18,0	23 724 177	9 736 106	10,9
061	Tschechische Republik	6 216 816	1 462 758	13,0	52 366 711	12 336 289	4,9
063	Slowakei	661 617	433 611	25,8	6 095 341	3 674 589	8,1
064	Ungarn	1 102 799	804 802	1,1	10 621 472	8 191 860	8,9
066	Rumänien	392 114	349 740	2,1	3 780 463	3 277 469	9,6
068	Bulgarien	157 830	62 422	0,7	1 615 662	629 262	17,3
070	Albanien	5 635	3 805	51,6	42 385	29 572	30,4
072	Ukraine	137 080	26 738	-4,8	1 785 200	296 243	18,3
073	Weißrussland (Belarus)	67 680	5 733	36,7	616 198	50 560	19,5
074	Republik Moldau	1 935	1 214	49,8	14 758	11 112	-1,0
075	Russische Föderation	15 774 909	447 587	20,4	153 034 902	3 961 234	21,4
091	Slowenien	483 090	130 762	13,3	3 941 860	1 096 453	9,2
092	Kroatien	171 746	51 565	3,1	1 729 671	475 196	8,6
093	Bosnien und Herzegowina	88 135	23 122	23,4	927 361	208 650	18,7
095	Kosovo	6 007	1 135	205,5	39 978	6 863	110,2
096	ehemalige jugoslaw. Republik Mazedonien	59 912	224 412	26,6	513 999	1 820 604	16,4
097	Montenegro	122	26	-83,2	5 114	995	-29,4
098	Serbien	110 554	51 852	53,3	1 578 048	460 249	7,2
600	Zypern	1 828	1 030	-18,7	23 403	12 306	6,5
959	Nicht ermittelte Länder (innergem. Warenverkehr)	-	-	x	-	-	x
	Zusammen	52 094 087	11 925 840	9,5	490 582 928	109 269 568	6,7
	dar. EU-Länder	33 896 704	10 460 962	8,5	312 163 396	96 182 018	6,4
	dar. Euro-Länder	21 324 580	5 938 079	8,9	200 130 400	54 965 666	6,8
	dar. EFTA	1 385 872	426 739	18,6	14 981 677	3 841 620	-0,7
	<u>Nachrichtlich:</u>						
	Europa zusammen, einschl. Ceuta, Melilla, Georgien, Armenien, Aserbaidschan, Kasachstan, Turkmenistan, Usbekistan, Tadschikistan, Kirgistan	56 119 573	12 132 686	9,3	554 039 921	112 448 058	7,0

¹⁾ Veränderungsrate der Einfuhr in Euro zum Vorjahresmonat. - ²⁾ Veränderungsrate der Einfuhr in Euro zum Vorjahreszeitraum.

Noch: 4b. Einfuhr Bayerns nach Erdteilen, Ursprungsländern und Ländergruppen

Nr. des Landes	Erdteil Ursprungsland Ländergruppe	Einfuhr					
		im Oktober 2018			Januar bis Oktober 2018		
		dt=100 KG	1 000 EUR	% ¹⁾	dt=100 KG	1 000 EUR	% ²⁾
AFRIKA							
204	Marokko	37 318	13 517	10,1	201 287	123 023	24,2
206	Westsahara	-	-	x	-	-	x
208	Algerien	36	16	-100,0	980 909	48 716	-79,3
212	Tunesien	26 240	42 986	48,0	216 127	349 119	11,9
216	Libyen	3 126 100	162 836	6,3	34 210 631	1 626 352	51,1
220	Ägypten	22 035	7 991	-47,3	594 861	105 111	-35,6
224	Sudan	950	325	-36,2	2 810	955	-59,9
225	Südsudan	0	0	100,0	2	13	130,0
228	Mauretanien	0	0	-91,9	29	60	-66,8
232	Mali	1	2	-49,1	1 041	147	-10,9
236	Burkina Faso	177	105	13,7	5 355	2 238	.
240	Niger	4	7	128,5	15	23	-78,6
244	Tschad	-	-	-100,0	0	39	64,0
247	Kap Verde	-	-	x	0	1	100,0
248	Senegal	69	49	17,1	6 649	1 650	29,5
252	Gambia	-	-	x	10	59	10,3
257	Guinea-Bissau	-	-	x	-	-	x
260	Guinea	12	24	-63,3	123	595	37,0
264	Sierra Leone	12	24	293,1	1 010	504	31,6
268	Liberia	-	-	-100,0	-	-	-100,0
272	Côte d'Ivoire	73	169	246,9	12 587	1 781	-9,0
276	Ghana	511 940	24 839	.	529 243	29 025	.
280	Togo	-	-	-100,0	374	165	223,1
284	Benin	13	8	18,8	101	73	-61,8
288	Nigeria	404 945	20 892	127,1	7 546 598	393 808	212,5
302	Kamerun	82	56	.	2 940	619	-7,6
306	Zentralafrikanische Republik	-	-	x	-	-	-100,0
310	Äquatorialguinea	-	-	-100,0	207 899	6 029	-53,2
311	São Tomé und Príncipe	-	-	x	-	-	x
314	Gabun	0	10	100,0	0	37	-41,8
318	Republik Kongo	25	11	.	445	310	70,4
322	Demokratische Republik Kongo	25 166	13 661	.	115 022	73 292	164,1
324	Ruanda	345	1 178	-26,9	2 722	11 296	69,7
328	Burundi	0	10	.	2	29	47,5
329	St. Helena und zugehörige Gebiete	-	-	x	-	-	x
330	Angola	20	124	206,6	848 771	43 652	.
334	Äthiopien	93	122	-65,5	1 582	1 489	-63,0
336	Eritrea	-	-	x	-	-	x
338	Dschibuti	-	1	100,0	-	2	100,0
342	Somalia	0	11	-14,0	7	87	-58,8
346	Kenia	975	442	-30,7	17 788	6 665	-4,3
350	Uganda	116	134	.	1 724	1 509	-18,3
352	Vereinigte Republik Tansania	387	238	-10,3	5 681	3 545	12,7
355	Seychellen und zugehörige Gebiete	0	0	100,0	10	14	.
357	Britisches Territorium im Indischen Ozean	1	2	100,0	1	2	100,0
366	Mosambik	3 388	420	-14,5	28 772	3 922	-4,1
370	Madagaskar	3 212	1 177	32,1	13 223	10 538	31,5
373	Mauritius	116	280	44,7	1 755	3 672	13,1
375	Komoren	-	-	x	29	1 614	101,3
378	Sambia	9 455	5 459	88,7	45 641	27 208	.
382	Simbabwe	803	168	2,3	7 013	1 965	26,9
386	Malawi	1 689	438	169,0	20 849	4 410	-1,5
388	Südafrika	41 390	61 093	71,6	685 376	472 171	-35,4
389	Namibia	774	188	-81,4	18 822	5 257	1,3
391	Botsuana	0	0	100,0	4	14	-91,6
393	Swasiland	2	1	100,0	38	23	-55,4
395	Lesotho	440	114	-8,7	3 003	843	65,7
021	Ceuta	-	-	x	-	-	x
023	Melilla	-	-	x	-	-	x
	Zusammen	4 218 405	359 127	17,4	46 338 883	3 363 670	18,0
	<u>Nachrichtlich:</u>						
	Afrika zusammen, ohne Ceuta und Melilla	4 218 405	359 127	17,4	46 338 883	3 363 670	18,0

¹⁾ Veränderungsrate der Einfuhr in Euro zum Vorjahresmonat. - ²⁾ Veränderungsrate der Einfuhr in Euro zum Vorjahreszeitraum.

Noch: 4b. Einfuhr Bayerns nach Erdteilen, Ursprungsländern und Ländergruppen

Nr. des Landes	Erdteil Ursprungsland Ländergruppe	Einfuhr					
		im Oktober 2018			Januar bis Oktober 2018		
		dt=100 KG	1 000 EUR	% ¹⁾	dt=100 KG	1 000 EUR	% ²⁾
AMERIKA							
400	Vereinigte Staaten	1 819 544	870 841	-13,4	20 954 448	8 198 352	-17,3
404	Kanada	43 698	35 341	10,3	424 790	395 552	21,5
406	Grönland	8	4	-11,9	16	8	-77,8
408	St. Pierre und Miquelon	-	-	-100,0	-	-	-100,0
412	Mexiko	24 531	55 706	-21,3	905 342	627 007	-15,3
413	Bermuda	43	53	.	134	150	-64,5
416	Guatemala	43	37	-75,2	4 962	2 816	31,6
421	Belize	82	23	100,0	129	49	129,5
424	Honduras	106	230	59,5	10 201	3 970	46,8
428	El Salvador	15	76	-69,9	331	1 194	-23,1
432	Nicaragua	96	113	282,8	1 499	911	-25,5
436	Costa Rica	19 505	4 316	28,6	149 248	36 226	18,3
442	Panama (einschl. ehem. Kanalzone)	167	38	197,2	1 446	596	-28,6
446	Anguilla	-	-	x	-	-	x
448	Kuba	241	36	-95,1	11 456	2 795	-65,2
449	St. Kitts und Nevis	43	484	1,5	388	4 020	18,9
452	Haiti	165	65	.	524	270	-2,7
453	Bahamas	-	1	-48,5	3	121	.
454	Turks- und Caicosinseln	-	-	x	-	-	-100,0
456	Dominikanische Republik	1 592	1 108	0,7	21 102	13 167	17,3
457	Amerikanische Jungferninseln	2	2	100,0	3	3	100,0
459	Antigua und Barbuda	-	-	x	86	18	-28,8
460	Dominica	-	-	-100,0	15	11	.
463	Kaimaninseln	-	1	100,0	0	4	100,0
464	Jamaika	4	9	-83,4	129	117	-83,1
465	St. Lucia	-	-	x	1	12	32,8
467	St. Vincent und die Grenadinen	-	-	x	0	3	100,0
468	Britische Jungferninseln	-	-	x	0	9	100,0
469	Barbados	3	53	49,5	153	263	-25,7
470	Montserrat	-	-	x	-	-	x
472	Trinidad und Tobago	69	22	-96,6	135 454	4 026	-28,3
473	Grenada (einschl. südl. Grenadinen)	-	-	-100,0	373	496	-54,1
474	Aruba	-	-	x	83	38	.
475	Bonaire, St. Eustatius und Saba	-	-	x	-	-	x
477	Curaçao	-	-	x	1	27	-10,9
479	St. Martin (niederländischer Teil)	-	-	-100,0	4	31	-51,2
480	Kolumbien	140 713	6 524	52,7	1 926 525	62 759	3,9
481	St. Barthélemy	146	353	100,0	768	1 902	25,2
484	Venezuela	7	50	237,7	244	190	-77,7
488	Guyana	2 273	84	100,0	8 823	343	.
492	Suriname	-	1	-92,1	18	45	-60,6
500	Ecuador	2 258	1 320	-51,4	153 830	21 367	-11,3
504	Peru	8 394	5 227	-30,6	128 723	48 571	-14,0
508	Brasilien	88 241	29 661	4,4	1 488 875	380 382	12,1
512	Chile	22 838	11 791	216,0	276 586	84 998	22,3
516	Bolivien	1 939	570	29,8	17 609	7 708	57,5
520	Paraguay	3 270	770	5,4	13 433	4 469	-19,1
524	Uruguay	1 768	809	67,0	14 599	6 267	0,6
528	Argentinien	10 330	5 432	2,5	122 508	50 176	0,9
529	Falklandinseln (Malwinen)	1	4	-96,4	835	407	22,6
	Zusammen	2 192 133	1 031 153	-11,8	26 775 696	9 961 844	-14,6
	dar. NAFTA	1 887 773	961 888	-13,2	22 284 581	9 220 910	-16,0

¹⁾ Veränderungsrate der Einfuhr in Euro zum Vorjahresmonat. - ²⁾ Veränderungsrate der Einfuhr in Euro zum Vorjahreszeitraum.

Noch: 4b. Einfuhr Bayerns nach Erdteilen, Ursprungsländern und Ländergruppen

Nr. des Landes	Erdteil Ursprungsland Ländergruppe	Einfuhr					
		im Oktober 2018			Januar bis Oktober 2018		
		dt=100 KG	1 000 EUR	% ¹⁾	dt=100 KG	1 000 EUR	% ²⁾
ASIEN							
604	Libanon	380	235	69,4	3 189	1 286	17,0
608	Arabische Republik Syrien	77	102	-46,2	5 815	1 364	-18,3
612	Irak	86 051	3 799	-94,9	11 265 615	513 806	31,8
616	Islamische Republik Iran	106 180	6 963	-36,8	1 529 222	91 714	-1,8
624	Israel	6 991	28 909	7,0	145 947	270 322	2,5
625	Besetzte palästinensische Gebiete	13	10	-7,0	203	143	21,7
626	Timor-Leste (ehem. Osttimor)	-	-	x	-	-	x
628	Jordanien	1 327	409	-35,7	8 077	5 139	-30,1
632	Saudi-Arabien	41 261	5 610	-1,6	449 509	64 626	30,4
636	Kuwait	1 331	258	91,8	10 622	3 327	-88,4
640	Bahrain	1 306	302	31,3	9 451	3 590	-27,2
644	Katar	3 351	1 369	194,1	40 805	10 039	-87,2
647	Vereinigte Arabische Emirate	45 444	16 289	83,4	432 664	156 644	7,5
649	Oman	85	301	-19,0	1 129	3 756	-69,3
653	Jemen	75	638	38,0	544	1 007	-7,7
660	Afghanistan	9	34	60,9	93	298	15,8
662	Pakistan	14 513	12 094	-4,8	181 314	142 011	1,6
664	Indien	207 626	116 058	14,9	1 842 234	1 091 473	3,9
666	Bangladesch	25 985	36 571	32,9	238 151	350 931	10,9
667	Malediven	16	37	210,0	117	255	49,1
669	Sri Lanka	6 075	7 129	29,4	52 391	61 220	12,2
672	Nepal	180	640	31,3	2 005	6 539	-4,1
675	Bhutan	720	106	100,0	1 705	543	.
676	Myanmar	2 038	4 062	-6,2	19 160	39 428	35,4
680	Thailand	32 813	116 670	25,4	364 218	1 041 412	18,7
684	Demokratische Volksrepublik Laos	223	415	-47,8	3 453	6 024	32,6
690	Vietnam	60 414	90 214	16,5	717 555	906 945	3,4
696	Kambodscha	14 690	25 910	47,5	135 319	225 129	12,5
700	Indonesien	31 651	43 244	3,9	368 032	419 243	-4,5
701	Malaysia	49 955	215 356	13,6	447 983	2 037 438	3,0
703	Brunei Darussalam	0	14	.	14	79	149,3
706	Singapur	16 286	49 407	-2,4	204 517	440 011	-3,5
708	Philippinen	10 157	80 759	27,4	90 678	702 646	-3,9
716	Mongolei	3	17	-89,9	246	610	-15,8
720	Volksrepublik China	1 649 010	1 543 248	16,6	15 129 055	13 735 445	6,6
724	Demokratische Volksrepublik Korea	13	29	100,0	44	51	67,6
728	Republik Korea	90 029	146 409	-2,2	889 972	1 339 904	-19,8
732	Japan	91 228	281 354	3,2	958 404	2 956 591	5,1
736	Taiwan	76 192	307 124	22,8	962 405	2 710 194	12,8
740	Hongkong	10 766	23 730	-0,7	93 803	301 073	20,5
743	Macau	3 363	2 514	-22,9	42 710	32 863	-5,6
076	Georgien	3 905	2 341	42,4	27 461	12 432	-10,0
077	Armenien	134	101	67,7	2 273	935	41,5
078	Aserbaidshjan	1 745 055	92 060	.	15 433 427	764 333	50,6
079	Kasachstan	2 269 662	110 991	-42,5	47 973 494	2 393 724	12,6
080	Turkmenistan	-	-	x	208	135	-63,8
081	Usbekistan	1 929	515	-21,0	10 170	4 674	49,7
082	Tadschikistan	650	81	5,7	1 528	406	33,3
083	Kirgistan	4 151	757	121,8	8 432	1 851	39,1
	Zusammen	6 713 313	3 375 185	10,7	100 105 361	32 853 607	6,1
	dar. ASEAN	218 226	626 053	16,3	2 350 928	5 818 355	4,0
	<u>Nachrichtlich:</u>						
	Asien zusammen, ohne Georgien, Armenien Aserbaidshjan, Kasachstan, Turkmenistan, Usbekistan, Tadschikistan und Kirgistan	2 687 827	3 168 338	11,6	36 648 368	29 675 118	4,9

¹⁾ Veränderungsrate der Einfuhr in Euro zum Vorjahresmonat. - ²⁾ Veränderungsrate der Einfuhr in Euro zum Vorjahreszeitraum.

Noch: 4b. Einfuhr Bayerns nach Erdteilen, Ursprungsländern und Ländergruppen

Nr. des Landes	Erdteil Ursprungsland Ländergruppe	Einfuhr					
		im Oktober 2018			Januar bis Oktober 2018		
		dt=100 KG	1 000 EUR	% ¹⁾	dt=100 KG	1 000 EUR	% ²⁾
AUSTRALIEN - OZEANIEN							
800	Australien	3 316	10 622	35,9	35 942	77 929	6,7
801	Papua-Neuguinea	669	308	-76,5	27 212	10 521	47,2
803	Nauru	-	-	x	-	-	x
804	Neuseeland	10 164	4 470	32,3	170 862	52 051	-0,3
806	Salomonen	-	-	-100,0	0	0	-89,3
807	Tuvalu	-	-	x	-	-	x
809	Neukaledonien und zugehörige Gebiete	-	-	x	16	90	-40,3
811	Wallis und Futuna	-	-	x	-	-	x
812	Kiribati	-	-	x	0	2	-75,1
813	Pitcairninsele	-	-	x	-	-	x
815	Fidschi	0	14	49,4	303	305	-45,4
816	Vanuatu	-	-	x	-	-	x
817	Tonga	-	-	x	-	-	x
819	Samoa	180	31	x	1 080	184	57,1
820	Nördliche Marianen	-	-	x	-	-	x
822	Französisch-Polynesien	9	14	45,5	24	48	-39,0
823	Föderierte Staaten von Mikronesien	1	8	100,0	3	21	165,3
824	Marshallinseln	-	-	x	-	-	x
825	Palau	-	-	x	-	-	x
830	Amerikanisch-Samoa	-	-	x	-	-	x
831	Guam	-	-	x	0	0	-99,6
832	Kleinere Amerikanische Überseeinseln	-	-	x	18	16	100,0
833	Kokosinseln (Keelinginseln)	-	-	x	-	-	x
834	Weihnachtsinsel	-	-	x	-	-	x
835	Heard und McDonaldinseln	-	-	x	-	-	x
836	Norfolkinsel	-	-	x	-	-	x
837	Cookinseln	-	-	x	7	1	156,7
838	Niue	-	-	x	0	26	100,0
839	Tokelau	1	2	100,0	6	12	.
891	Antarktis	-	-	x	4	2	100,0
892	Bouvetinsel	-	-	x	-	-	x
893	Südgeorgien und die Südlichen Sandwichinseln	-	-	x	-	-	x
894	Französische Südgebiete	-	-	x	-	-	x
	Zusammen	14 340	15 468	23,1	235 478	141 209	5,9
950	Schiffs- und Luftfahrzeugbedarf	-	-	x	-	-	x
953	Hohe See	-	-	x	1	10	-38,1
958	Nicht ermittelte Länder und Gebiete	84 328	19 354	-27,1	657 429	134 992	-41,6
	Zusammen	84 328	19 354	-27,1	657 430	135 002	-41,6
	Insgesamt	65 316 605	16 726 127	8,2	664 695 776	155 724 900	5,0
	BRIC	17 719 786	2 136 554	17,1	171 495 065	19 168 534	9,3
	BRICS	17 761 176	2 197 648	18,1	172 180 441	19 640 705	7,5

¹⁾ Veränderungsrate der Einfuhr in Euro zum Vorjahresmonat. - ²⁾ Veränderungsrate der Einfuhr in Euro zum Vorjahreszeitraum.

Länderverzeichnis für die Außenhandelsstatistik (Stand: Januar 2015)

Europa

001	Frankreich
003	Niederlande
005	Italien
006	Vereinigtes Königreich
007	Irland
008	Dänemark
009	Griechenland
010	Portugal
011	Spanien
017	Belgien
018	Luxemburg
024	Island
028	Norwegen
030	Schweden
032	Finnland
037	Liechtenstein
038	Österreich
039	Schweiz
041	Färöer
043	Andorra
044	Gibraltar
045	Vatikanstadt
046	Malta
047	San Marino
052	Türkei
053	Estland
054	Lettland
055	Litauen
060	Polen
061	Tschechische Republik
063	Slowakei
064	Ungarn
066	Rumänien
068	Bulgarien
070	Albanien
072	Ukraine
073	Weißrussland (Belarus)
074	Republik Moldau
075	Russische Föderation
091	Slowenien
092	Kroatien
093	Bosnien und Herzegowina
095	Kosovo
096	ehemalige jugoslaw. Republik Mazedonien
097	Montenegro
098	Serbien
600	Zypern
959	Nicht ermittelte Länder (innegem. Warenverkehr)

Afrika

204	Marokko
206	Westsahara
208	Algerien
212	Tunesien
216	Libysch-Arabisches Dschamahirija
220	Ägypten
224	Sudan
225	Südsudan
228	Mauretanien
232	Mali
236	Burkina Faso
240	Niger
244	Tschad
247	Kap Verde

248	Senegal
252	Gambia
257	Guinea-Bissau
260	Guinea
264	Sierra Leone
268	Liberia
272	Côte d'Ivoire
276	Ghana
280	Togo
284	Benin
288	Nigeria
302	Kamerun
306	Zentralafrikanische Republik
310	Äquatorialguinea
311	São Tomé und Príncipe
314	Gabun
318	Republik Kongo
322	Demokratische Republik Kongo
324	Ruanda
328	Burundi
329	St. Helena und zugehörige Gebiete
330	Angola
334	Äthiopien
336	Eritrea
338	Dschibuti
342	Somalia
346	Kenia
350	Uganda
352	Vereinigte Republik Tansania
355	Seychellen und zugehörige Gebiete
357	Britisches Territorium im Indischen Ozean
366	Mosambik
370	Madagaskar
373	Mauritius
375	Komoren
378	Sambia
382	Simbabwe
386	Malawi
388	Südafrika
389	Namibia
391	Botsuana
393	Swasiland
395	Lesotho
021	Ceuta
023	Mevilla

Amerika

400	Vereinigte Staaten
404	Kanada
406	Grönland
408	St. Pierre und Miquelon
412	Mexiko
413	Bermuda
416	Guatemala
421	Belize
424	Honduras
428	El Salvador
432	Nicaragua
436	Costa Rica
442	Panama (einschl. ehem. Kanalzone)
446	Anguilla
448	Kuba
449	St. Kitts und Nevis

Länderverzeichnis für die Außenhandelsstatistik

452	Haiti
453	Bahamas
454	Turks- und Caicosinseln
456	Dominikanische Republik
457	Amerikanische Jungferninseln
459	Antigua und Barbuda
460	Dominica
463	Kaimaninseln
464	Jamaika
465	St. Lucia
467	St. Vincent und die Grenadinen
468	Britische Jungferninseln
469	Barbados
470	Montserrat
472	Trinidad und Tobago
473	Grenada (einschl. südl. Grenadinen)
474	Aruba
475	Bonaire, St. Eustatius und Saba
477	Curaçao
479	St. Martin (niederländischer Teil)
480	Kolumbien
481	St. Barthélemy
484	Venezuela
488	Guyana
492	Suriname
500	Ecuador
504	Peru
508	Brasilien
512	Chile
516	Bolivien
520	Paraguay
524	Uruguay
528	Argentinien
529	Falklandinseln (Malwinen)

Asien

604	Libanon
608	Arabische Republik Syrien
612	Irak
616	Islamische Republik Iran
624	Israel
625	Besetzte palästinensische Gebiete
626	Timor-Leste (ehem. Osttimor)
628	Jordanien
632	Saudi-Arabien
636	Kuwait
640	Bahrain
644	Katar
647	Vereinigte Arabische Emirate
649	Oman
653	Jemen
660	Afghanistan
662	Pakistan
664	Indien
666	Bangladesch
667	Malediven
669	Sri Lanka
672	Nepal
675	Bhutan
676	Myanmar
680	Thailand
684	Demokratische Volksrepublik Laos
690	Vietnam
696	Kambodscha
700	Indonesien
701	Malaysia
703	Brunei Darussalam

706	Singapur
708	Philippinen
716	Mongolei
720	Volksrepublik China
724	Demokratische Volksrepublik Korea
728	Republik Korea
732	Japan
736	Taiwan
740	Hongkong
743	Macau
076	Georgien
077	Armenien
078	Aserbaidschan
079	Kasachstan
080	Turkmenistan
081	Usbekistan
082	Tadschikistan
083	Kirgistan

Australien - Ozeanien

800	Australien
801	Papua-Neuguinea
803	Nauru
804	Neuseeland
806	Salomonen
807	Tuvalu
809	Neukaledonien und zugehörige Gebiete
811	Wallis und Futuna
812	Kiribati
813	Pitcairninnseln
815	Fidschi
816	Vanuatu
817	Tonga
819	Samoa
820	Nördliche Marianen
822	Französisch-Polynesien
823	Föderierte Staaten von Mikronesien
824	Marshallinseln
825	Palau
830	Amerikanisch-Samoa
831	Guam
832	Kleinere Amerikanische Überseeinseln
833	Kokosinseln (Keelinginseln)
834	Weihnachtsinsel
835	Heard und McDonaldinseln
836	Norfolkinsel
837	Cookinseln
838	Niue
839	Tokelau
891	Antarktis
892	Bouvetinsel
893	Südgeorgien und die Südlichen Sandwichinseln
894	Französische Südgebiete

Verschiedenes

950	Schiffs- und Luftfahrzeugbedarf
953	Hohe See
958	Nicht ermittelte Länder und Gebiete

Ländergruppen

EU-Länder

001 Frankreich
003 Niederlande
005 Italien
006 Vereinigtes Königreich
007 Irland
008 Dänemark
009 Griechenland
010 Portugal
011 Spanien
017 Belgien
018 Luxemburg
030 Schweden
032 Finnland
038 Österreich
046 Malta
053 Estland
054 Lettland
055 Litauen
060 Polen
061 Tschechische Republik
063 Slowakei
064 Ungarn
066 Rumänien
068 Bulgarien
091 Slowenien
092 Kroatien
600 Zypern

EURO-Länder

001 Frankreich
003 Niederlande
005 Italien
007 Irland
009 Griechenland
010 Portugal
011 Spanien
017 Belgien
018 Luxemburg
032 Finnland
038 Österreich
046 Malta
053 Estland
054 Lettland
055 Litauen
063 Slowakei
091 Slowenien
600 Zypern

EFTA-Länder

024 Island
028 Norwegen
037 Liechtenstein
039 Schweiz

NAFTA-Länder

400 Vereinigte Staaten
404 Kanada
412 Mexiko

ASEAN-Länder

676 Myanmar
680 Thailand
684 Demokratische Volksrepublik Laos
690 Vietnam
696 Kambodscha
700 Indonesien
701 Malaysia
703 Brunei Darussalam
706 Singapur
708 Philippinen

BRIC-Länder

508 Brasilien
075 Russische Föderation
664 Indien
720 Volksrepublik China

BRICS-Länder

508 Brasilien
075 Russische Föderation
664 Indien
720 Volksrepublik China
388 Südafrika

Aktuelle
Veröffentlichungen
unter
q.bayern.de/webshop



Statistisches Jahrbuch für Bayern 2017

Das Statistische Jahrbuch für Bayern ist das Standardwerk der amtlichen Statistik in Bayern seit 1894. Umfassend und informativ bietet es jährlich die aktuellsten Statistikdaten über Land, Leben, Leute, Politik, Wissenschaft und Wirtschaft in Bayern an.

Auf über 600 Seiten enthält es die wichtigsten Ergebnisse aller amtlichen Statistiken – in Form von Tabellen, Graphiken oder Karten – zum Teil mit langjährigen Vergleichsdaten und Zeitreihen. Ebenso werden ausgewählte wichtige Strukturdaten für Regierungsbezirke, kreisfreie Städte und Landkreise sowie Regionen Bayerns, aber auch für alle Bundesländer und die EU-Mitgliedstaaten dargestellt. Daten aus Statistiken anderer Dienststellen und Organisationen vervollständigen das Angebot.



Preise

Buch 39,00 € | DVD (PDF) 12,00 € | Buch+DVD 46,00 € | Datei (PDF) 12,00 €



Bayern Daten 2017

Die Bayern Daten sind ein kleiner Auszug aus dem Statistischen Jahrbuch. Auf ca. 30 Seiten sind die wichtigsten bayerischen Strukturdaten aus Wirtschaft, Gesellschaft und Politik in Tabellen und Grafiken dargestellt.

Preise

Heft 0,55 € | Datei kostenlos

Bayerisches Landesamt für Statistik – Vertrieb, St.-Martin-Straße 47, 81541 München
Telefon 089 2119-3205 | Telefax 089 2119-3457 | vertrieb@statistik.bayern.de